

אוניברסיטת
בר-אילן



תוכנית אסטרטגית
מהנגשה למצוינות מכלילה, אוניברסיטת בר-אילן

מוגשת
למועצה להשכלה גבוהה

תשרי תשפ"ד | אוקטובר 2024

4	חזון בר-אילן למצוינות מכלילה
5	פרק ראשון: קמפוס הטרוגני – מאפיינים, מטרות ויעדים
5	א. בוגרות ובוגרי מוסדות החינוך החרדי
6	א.1. מאפיינים ואתגרים
8	א.2. מטרות ויעדים כלליים לבוגרי חינוך חרדי
10	ב. סטודנטים וסטודנטיות מהחברה הערבית
11	ב.1. מאפיינים ואתגרים
13	ב.2. מטרות ויעדים
14	ג. סטודנטים וסטודנטיות יוצאי אתיופיה
14	ג.1. מאפיינים ואתגרים
15	ג.2. מטרות ויעדים
16	ד. דור ראשון להשכלה גבוהה
16	ד.1. מאפיינים ואתגרים
17	ד.2. מטרות ויעדים
18	פרק שני: יעדים ומדדי הצלחה
21	פרק שלישי: מרחב משותף בקמפוס
21	א. רקע ואתגרים
21	ב. מטרות ויעדים
22	ג. רכיבי מדיניות לחיזוק הרגשת השייכות (קיימים ועתידיים)
24	פרק רביעי: ניתוח SWOT
27	פרק חמישי: עקרונות מדיניות מצוינות מכלילה
29	פרק שישי: רכיבי המדיניות לקידום מצוינות מכלילה
29	א. נוער, חטיבות הביניים ובתי הספר התיכוניים

32	ב. מכינות קדם-אקדמיות
34	ג. נתיבי קבלה חלופיים לתואר ראשון
36	ד. תשתיות ומענים בתואר בראשון
44	ה. תארים מתקדמים
49	ו. הכנה לתעסוקה
49	ז. גיוון בסגל אקדמי זוטר ובכיר ובסגל המנהלי
51	פרק שביעי: תשתיות ומנגנון ניהול
51	א. תשתיות ומנגנונים קיימים
53	ב. פעילות עתידית – הרחבת תשתיות ומנגנונים
53	ב.1. ועדת היגוי לנושא "מצוינות מכלילה"
53	ב.2. ממוני גיוון פקולטטיים



חזון בר-אילן למצוינות מכלילה

"כשם שהסביבה הטבעית תלויה במגוון ביולוגי, כך גם הסביבה האנושית תלויה במגוון תרבותי, משום שאין אף אומה אחת שבה ימצאו כל ביטויי הרוח, המוסר והאמנות של האנושות." (הרב יונתן זקס¹)

בספרו "The Dignity of Difference" מדגיש הרב זקס שלא התבדלות אלא דווקא אינטראקציה עם קהילות שלהן זהויות שונות ואמונות שונות, היא שמעשירה את מסורתנו ומגמישה את עמדותינו. בהשראת דמותו וכתביו של הרב זקס, פועלת אוניברסיטת בר-אילן כדי לשלב בין מחקר מעולה ופורץ דרך ובין ערכים של חינוך הנטוע במסורת היהודית, והכולל בראש ובראשונה אחריות חברתית.

ואכן, חזון נפרץ בקמפוס אוניברסיטת בר-אילן הוא לראות נשים ערביות עם כיסוי ראש מסורתי, לצד נשים יהודיות בכיסוי ראש מסורתי משלהן, גברים בכיפות מסוגים שונים ונשים וגברים חילונים "למהדרין". אלה וגם אלה מאכלסים את הכיתות – באוניברסיטה שהיא קרוב לוודאי המגוונת בישראל. אוניברסיטת בר-אילן שואפת למצות את הפוטנציאל הטמון בהטרוגניות הקיימת בה כבר עתה, כדי להמשיך ולהניע את הקמפוס לעבר מציאות של "מצוינות מכלילה", המכירה בחשיבות של גיוון אוכלוסיית האוניברסיטה כיסוד המקדם מצוינות אקדמית ומעודד ערכי אזרחות טובה. האוניברסיטה רואה בהשכלה גבוהה משאב ציבורי ומנוע למוביליות חברתית, החיונית לטיפוח דורות העתיד של האזרחים והאזרחיות במדינה. לכן, אוניברסיטת בר-אילן מחויבת לאפשר לכל קבוצות האוכלוסייה נגישות למשאב זה.

האוניברסיטה שמה לה למטרה לטפח ולעודד סטודנטים וסטודנטיות מארבע קבוצות גיוון עיקריות: בני ובנות החברה הערבית, בוגרי ובוגרות חרדי ויוצאי אתיופיה ותלמידים ותלמידות שהם דור ראשון להשכלה גבוהה. כדי להבטיח שגשוג של סטודנטיות וסטודנטים מכל קבוצות האוכלוסייה, וליצור מפגש מיטיב ביניהן, יש להתמודד עם אתגרים אקדמיים ייחודיים לכל קבוצה ולעודד את תחושת השייכות של הקבוצות השונות למוסד האקדמי. המתווה של אוניברסיטת בר-אילן להגשמת התוכנית האסטרטגית "מצוינות מכלילה", המבוסס על חזון המועצה להשכלה גבוהה (מל"ג), בנוי על שלושה אדנים מרכזיים, השלובים זה בזה ותלויים זה בזה:

- צורך במענים אקדמיים ייחודיים לכל קבוצה;
- התמקדות מיוחדת בתארים המתקדמים;
- יצירת תחושת שייכות בקמפוס.

באמצעות הרחבת התשתיות הקיימות לעידוד קבוצות הגיוון הן בקרב הסטודנטים והן בקרב הסגל האקדמי והמנהלי, האוניברסיטה תוכל להגדיל את מוטת ההשפעה שלה על הדור הצעיר בישראל, על מבנה ההשכלה הגבוהה ועל מבנה החברה בישראל בכלל.

¹ Jonathan Sacks, *The Dignity of Difference: How to Avoid the Clash of Civilizations*.

הרב זקס הדגיש: "יחד אנו בונים דבר-מה שאיש מאתנו אינו יכול לבנות לבדו."² את התשתית למצינות מכלילה אנו בונים יחד – כל יחידות האוניברסיטה, בתהליך של למידה מתמשכת ושיתופי פעולה מרובים. באמצעות התשתית הזאת שאנו מפתחים, אנו משפיעים יחד על המחר של החברה שלנו כולה, כבר היום.

פרק ראשון: קמפוס הטרונגי – מאפיינים, מטרות ויעדים

אוניברסיטת בר-אילן שמה לעצמה למטרה להיות קהילה הטרונגית שבה כל קבוצות האוכלוסייה מקבלות ביטוי וייצוג הולם. האוניברסיטה מאמינה שעל ידי שילוב מיטבי של סטודנטים וסטודנטיות מקבוצות הנמצאות בייצוג חסר היום, היא תחזק את כוחו של המחקר והמדע בעיצוב החיים החברתיים בישראל ותהווה מוקד השפעה מרכזי בחברה הישראלית.

האוניברסיטה תקדם את אוכלוסיות הגיוון בשני מובנים עיקריים: העלאת שיעור הסטודנטים והסטודנטיות מהחברה הערבית, בוגרי חינוך חרדי, יוצאי אתיופיה ודור ראשון להשכלה גבוהה ושילובם בתארים מתקדמים מחקריים, בדגש במחלקות המבוקשות ביותר (דרגת עדיפות א' ו ב'). לצד שתי המטרות האלה, האוניברסיטה שואפת להגדיל את הגיוון בסגל האקדמי והמנהלי, מתוך אמונה שהגיוון בסגל תורם למצינות מחקרית ומהווה דוגמה ומודל של פסיפס חברתי ותרבותי ושל האופק הפתוח בעבור כל הסטודנטים.

כדי להבטיח שגשוג של סטודנטיות וסטודנטים מכל קבוצות האוכלוסייה יש להתמודד עם אתגרים ייחודיים לכל קבוצה באופן שיאפשר פריחה אינטלקטואלית ומימוש פוטנציאל אקדמי, ויש לייצר ולעודד תחושת שייכות והזדהות עם המוסד. שני האתגרים - מענים אקדמיים ייחודיים ויצירת תחושת שייכות - שלובים זה בזה ותלויים זה בזה. לכן, אוניברסיטת בר-אילן רואה חשיבות רבה ביצירת מפגש מצמיח בין כל קבוצות האוכלוסייה, שיעודד הרגשת שייכות, מצינות אקדמית, יכיר בחשיבותו של גיוון חברתי ויקנה כלים להשתלבות בחברה הישראלית.

להלן נפרט את המטרות השונות לגבי כל אחת מארבע הקבוצות.

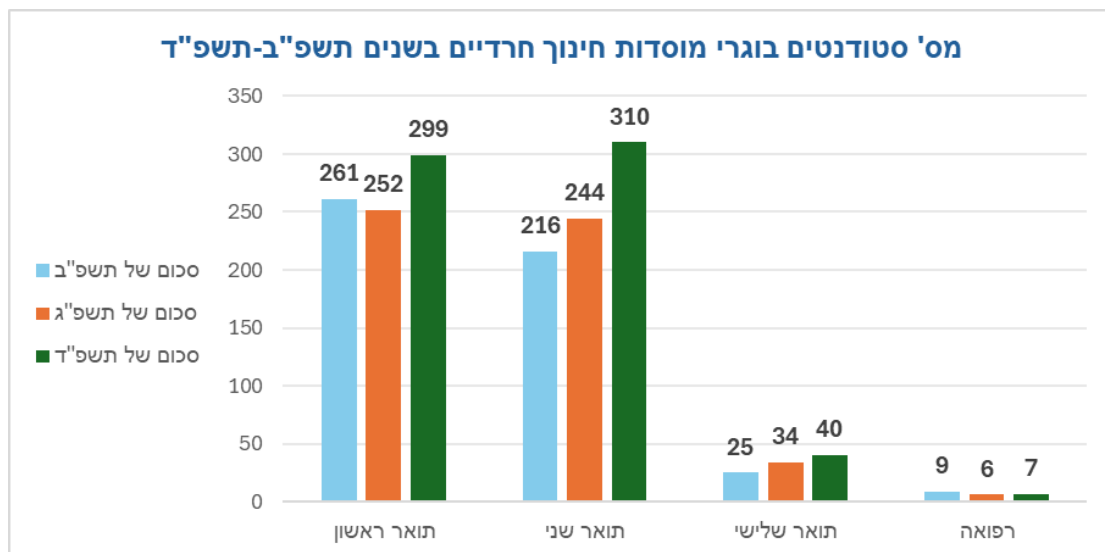
א. בוגרות ובוגרי מוסדות החינוך החרדי

בשנת הלימודים תשפ"ד למדו באוניברסיטת בר-אילן יותר מ-600 סטודנטים וסטודנטיות בוגרי המוסדות החינוך החרדי, העונים להגדרת המועצה השכלה גבוהה (המל"ג). זוהי האוניברסיטה עם מספר החרדים

² Jonathan Sacks, *The Home We Build Together*, Continuum: 2009, p. 140.

הגדול ביותר מכלל האוניברסיטאות בישראל (לבד מהאוניברסיטה הפתוחה), והנתונים מראים גידול מתמשך ועקבי במספר הסטודנטים החרדיים.

טבלה 1: סטודנטים וסטודנטיות בוגרי חינוך חרדי בבר-אילן בתשפ"ב - תשפ"ד



קיים פוטנציאל מסוים לגיוס סטודנטים וסטודנטיות נוספים בוגרי חינוך חרדי, ולהלן נציג את הנתונים, את האתגרים הייחודיים לאוניברסיטת בר-אילן ביחס לאוכלוסייה זו ואת מטרותיה של האוניברסיטה לשנים הקרובות.

1.1. מאפיינים ואתגרים

בוגרי החינוך החרדי בישראל אינם עשויים מקשה אחת, אפשר לסווגם לתתי-קבוצות לפי חלוקות משנה שונות, ולכל קבוצה יש אתגרים מעט שונים באשר לסיכוי להיקלט בהשכלה גבוהה. חלוקה ראשונה מבחינה בין אלה שלמדו לימודי ליבה לאלה שלא למדו לימודי ליבה, ועל פי רוב זוהי חלוקה מגדרית – נשים לומדות לימודי ליבה וגברים פחות. חלוקה שנייה היא בין חרדים מהזרם המרכזי, חרדים מודרניים (ובכללם "חוצניקים" במקור מארה"ב או מצרפת), ובוגרי חינוך חרדי שאינם מנהלים אורח חיים חרדי (יוצאים לשאלה).

אוניברסיטת בר-אילן ניצבת בפני אתגרים מיוחדים ביחס לאוכלוסייה זו. נאפיין כמה סוגי התמודדויות:

- הקושי הגאוגרפי: אמנם אוניברסיטת בר-אילן קרובה לבני ברק ולריכוזי חרדים אחרים (כמו פתח תקווה), אולם דווקא בשל כך יש בסביבה הקרובה לא מעט תוכניות לחרדים בהפרדה מגדרית, ובכלל אלו תוכניות בקריית אונו, במכללת "מבחר" (שמציעה תוכניות לימוד לתואר ראשון ושני של

כל האוניברסיטאות), בשלוחה של המכללה למנהל ותוכניות אחרות. תוכניות אלו הן הבחירה הראשונה בעבור חרדים שרוצים ללמוד לתואר אקדמי. נוכל להעלות את מספר הסטודנטים בוגרי מוסדות החינוך החרדי רק אם נציע תוכניות שאינן קיימות בסביבה הקרובה.

- אתגר מורכב מהווה האופי הדתי-לאומי של האוניברסיטה: יש הטוענים כי בוגרי ובוגרות מוסדות החינוך החרדי יעדיפו להגיע לאוניברסיטה חילונית לחלוטין, כמו אוניברסיטת תל אביב, שכן הבינאריות בין חרדי לחילוני נתפסת מאיימת פחות על הזהות החרדית מאשר הזהות הדתית-לאומית. מאידך, יש הטוענים כי דווקא באוניברסיטת בר-אילן סטודנט חרדי מרגיש נוח עם הנראות הדתית, ולכן תחושת השייכות שלו גבוהה יותר בקמפוס של בר-אילן.
- התנגדות להשכלה גבוהה: חרדים נתקלים בהתנגדות ועוינות משפחתית וקהילתית ללימודים אקדמאיים, במיוחד כאשר מדובר בלימודים שאינם בהפרדה מגדרית.

מעבר לכך, לכל אחת מהקבוצות שמנינו לעיל האתגרים שלה, ובדיון הבא נתייחס במיוחד לאתגרים הייחודיים לבר-אילן.

א.1.א. גברים בוגרי חינוך חרדי

שלוש התמודדויות לגברים בוגרים החינוך החרדי: קשיים אקדמיים, קשיים כלכליים וההעדפה הברורה ללימודים בהפרדה מגדרית.

- הקושי האקדמי נובע מהעדר לימודי ליבה, ובייחוד ההתמודדות עם השלמת פערים במתמטיקה ובאנגלית. הקושי האקדמי בולט בייחוד בתחומי ה-STEM. בשל כך, בעיקר בתחומים אלו, הם זקוקים למכינות ממושכות ומשמעותיות. נוסף על כך, חוסר היכרות עם צורת החשיבה וההתנהלות באקדמיה, והעובדה שהחרדים הם מיעוט קטן יחסית ובולט במראה ובאורח החיים, מעצימים את תחושת הבדידות שלהם בקמפוס ומקשים עליהם את ההשתלבות בעולם האקדמי.
- הקושי הכלכלי נעוץ בעובדה שמרביתם של הגברים מהקהילה החרדית הם בעלי משפחות ונושאים בנטל הפרנסה. השילוב של עבודה ומשפחה מקשה עליהם לעמוד בלחץ הלימודים, ולכן יש צורך במעטפת כלכלית משמעותית לסטודנטים אלו.
- הקושי השלישי, הוא הדרישה ללימודים בהפרדה מגדרית, יסודו בחשיבות שהקהילה מקנה להפרדה מגדרית בשימור אורח החיים החרדי.

כדי להתמודד עם האתגרים המרובים, אוניברסיטת בר-אילן פתחה לפני כעשור (ועל פי הוראות מ"ג) קמפוס מח"ר לגברים, במטרה לייצר מרחב תרבותי מותאם ובשיתוף עם סמכויות רבניות שתמוכו במיזם. בראשית הדרך, התוכנית לגברים בהפרדה מגדרית כללה לימודי תואר ראשון בכלכלה. הסתבר

שהסטודנטים בוגרי החינוך החרדי לא עמדו בדרישות האקדמיות של לימודי כלכלה, ומתוך 25 שהתחילו את הלימודים, סיימו רק 8. התוכנית נסגרה בשל חוסר היתכנות כלכלית. כתחליף, היה ניסיון לפתוח תוכנית לגברים בניהול לוגיסטי, אך מיעוט הנרשמים והביא לסגירתו של המסלול. המאמצים של אוניברסיטת בר-אילן לייצר קמפוס מח"ר לגברים בשיתוף רבנים ואנשי מפתח לא צלח, בעיקר בגלל חסמים לימודים וכלכליים של האוכלוסייה.

א.1.ב. נשים בוגרות חינוך חרדי

לעומת הגברים, נשים מהקהילה החרדית לומדות לימודי ליבה, ולכן מתקבלות ביתר קלות ללימודים. אוניברסיטת בר-אילן מציעה קמפוס בהפרדה מגדרית לנשים בלבד, ובו לימודי פסיכולוגיה ומידענות. התוכנית לתואר ראשון בפסיכולוגיה קיימת זה עשור, השנה סיימו 70 סטודנטיות את שנה א'. רוב בוגרות התואר הראשון משתלבות בלימודי תואר שני בפסיכולוגיה או בתחומים טיפוליים קרובים. תוכנית איכותית זו נמצאת בפיקוח המחלקה לפסיכולוגיה של אוניברסיטת בר-אילן, הידועה ברמתה הגבוהה, את התוכנית מנהלת פרופסורית מהמחלקה. התוכנית מצליחה מאוד כי אין לה תחרות במרחב שסביב האוניברסיטה – אין תוכניות לתואר בפסיכולוגיה במבח"ר או בקריית אונו, ולכן הרבנים מאשרים לימודים בקמפוס אוניברסיטת בר-אילן, בתנאי שהם בהפרדה מגדרית.

התוכנית למדעי המידע לנשים מסיימת עכשיו שנה שנייה (15 סטודנטיות לומדות במחזור א'). תוכנית זו מתאימה לנשים בוגרות החינוך החרדי בזכות שלושה יתרונות שמאפיינים אותה: 1. זהו מקצוע ייחודי שלא נלמד במקומות אחרים; 2. המקצוע מאפשר התפתחות מקצועית במסלול רווחי, למשל מנהלות דאטה ואנליסטיות בחברות היי-טק; 3. בתוכנית אין עיסוק בתכנים בעיתיים, כגון מיניות, חשיבה ביקורתית וכדומה.

א.2. מטרות ויעדים כלליים לבוגרי חינוך חרדי

- איתור מדויק ומלא של כל המוגדרים בוגרות ובוגרי החינוך החרדי: אוניברסיטת בר-אילן הוסיפה בשנים האחרונות שאלה וולונטרית בטפסי ההרשמה לאוניברסיטה, ובה יכולים המועמדים והמועמדות לציין אם למדו במוסדות לימוד חרדיים. כך, כבר בשלב הרישום, אנו יכולים לאתר את האוכלוסייה הרלוונטית, ליצור פנייה אישית ייעודית של הרכזת בדיקנט הסטודנטים המלווה אוכלוסייה זו כדי להציע להם מעטפת ייעודית. כדי לשפר ולדייק את איתור המועמדים, תגביר האוניברסיטה באמצעים שיווקיים את החשיפה לשאלות הבחירה, ואת אטרקטיביות המענה עליהן. נוסף על כך, תפעל האוניברסיטה לאיתור סטודנטיות וסטודנטיות בוגרי החינוך החרדי גם במהלך הלימודים באמצעות פרסום ייעודי.

- העלאת מספר בוגרי ובוגרות החינוך החרדי בתארים מתקדמים בקמפוס הכללי: הן גברים והן נשים מהחברה החרדית פתוחים יותר ללימודים בקמפוס מעורב בתארים המתקדמים, לאחר שלמדו תואר ראשון בהפרדה מגדרית. מהנתונים שבטבלה מספר 1 להלן, מספר הסטודנטים בוגרי החינוך החרדי בתארים מתקדמים עולה באופן עקבי. האוניברסיטה מתכוונת לחזק מגמה זאת באמצעות תגבור השיווק הייעודי, המתבצע גם כעת (כחלק מתוכנית "ראשונים") לבוגרי מסלולים בהפרדה בכל הסביבה של אוניברסיטת בר-אילן, ומתן מעטפת לליווי סטודנטים בוגרי החינוך החרדי לפי הצורך, בדגש בתמרוץ סטודנטיות וסטודנטים חרדים להמשיך ללימודי תואר שני בפסיכולוגיה קלינית לצורך הכשרת מטפלות ומטפלים לחברה החרדית.

א.2.א. מטרות לגברים בוגרי חינוך חרדי

בהתאם לנתונים, מטרתנו היא להעלות את מספר הגברים בוגרי החינוך החרדי באוניברסיטה בכלל ובדרגות א' וב' בפרט. לפיכך, החליטה אוניברסיטת בר-אילן כי בשנת הלימודים תשפ"ו תיפתח מכינה ייעודית בהפרדה לגברים בוגרי החינוך החרדי בתחומי המדעים המדויקים והנדסה. זאת, מתוך שאיפה שהמכינה תאפשר להם להמשיך ללימודי תואר ראשון בתחומי ה-STEM.

כבר היום לומדים כ-20 סטודנטים בוגרי החינוך החרדי במכינות שלנו, כ-10 מהם במכינה למדעים מדויקים.

טבלה 2: נתוני השתתפות בוגרי ובוגרות החינוך החרדי במכינות בתשפ"ב-תשפ"ד

התקבלו לתואר בבר-אילן		סיימו בהצלחה (זכאים לתעודת מכינה)		סיימו מכינה		החלו מכינה	שנה"ל	קבוצת גיוון
%	מס'	%	מס'	%	מס'			
טרם		טרם		90%	18	20	תשפ"ד	בוגרי ובוגרות החינוך החרדי
50%	16	90.60%	29	100%	32	32	תשפ"ג	
35.20%	6	76.50%	13	100%	17	17	תשפ"ב	

א.2.ב. מטרות לנשים בוגרות חינוך חרדי

- העלאת מספר הנשים בוגרות החינוך החרדי בלימודי פסיכולוגיה ובמדעי המידע לתואר ראשון בקמפוס מח"ר באמצעות שיווק ייעודי בחברה החרדית.

- העלאת מספר הסטודנטיות בוגרות מח"ר המגישות מועמדות והנרשמות ללימודי תואר שני בפסיכולוגיה בקמפוס המעורב.
- העלאת מספר הנשים בוגרות חינוך חרדי באמצעות פתיחת תוכנית חדשה לנשים במשפטים. השנה הראשונה ללימודים – תשפ"ה – היא בהפרדה מגדרית. בתשפ"ה התוכנית היא פיילוט ותינתן אינדיקציה לאפשרות לגייס את בוגרות החינוך החרדי ללימודי משפטים. בשנים ב' ו ג' הסטודנטיות ישולבו בלימודים המעורבים באמצעות "קפסולות סטודנטיות", שיקלו את ההשתלבות וימנעו תחושת זרות וניכור.
- העלאת מספר הסטודנטיות בוגרות חינוך חרדי באמצעות פתיחת תוכנית לניהול משאבי אנוש במכללת "בראשית" בבית שמש. התוכנית תיפתח בשנה"ל האקדמית תשפ"ו (אחרי שנת מכינות בתשפ"ה) * וצפויה לקלוט סטודנטיות לפי הנתונים בטבלה שלהלן:

טבלה 3: צפי קליטת סטודנטיות לתוכנית ניהול משאבי אנוש במכללת "בראשית"

שנה	א	ב**	ג
תשפ"ו	40		
תשפ"ז	50	36	
תשפ"ח	50	45	36

* מספר מינימלי לפתיחת התוכנית: 20 סטודנטיות
 **אנו צופים נשירה של כ-10% משנה ראשונה לשנייה

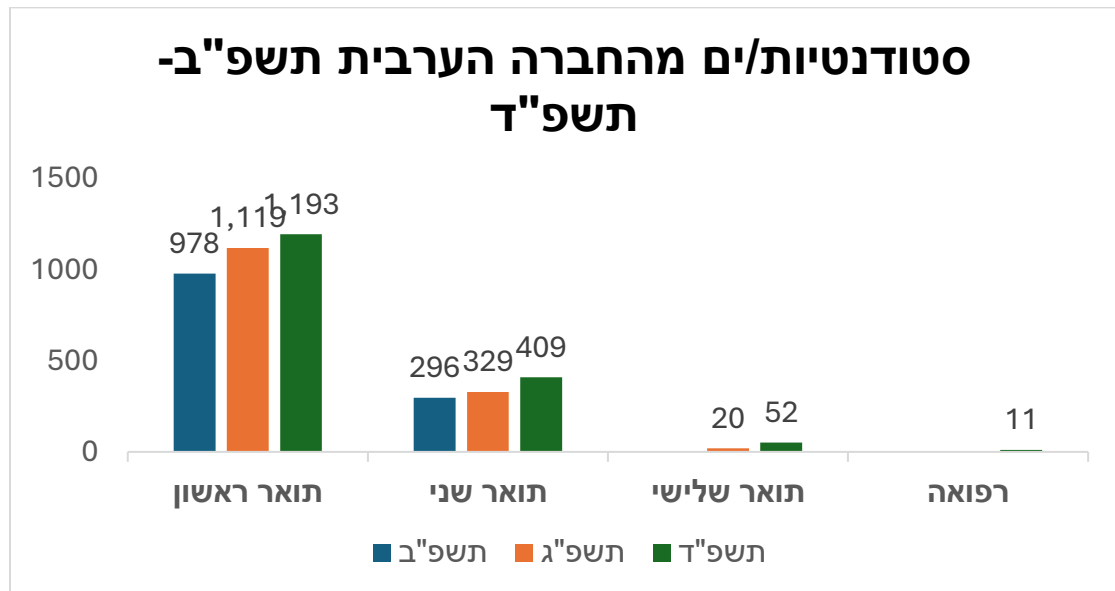
ב. סטודנטים וסטודנטיות מהחברה הערבית

בשנת תשפ"ד לומדו באוניברסיטת בר-אילן 1,643 סטודנטים וסטודנטיות מהחברה הערבית בכל התארים. משנת 2010 אנו רואים עלייה ניכרת ומתמשכת במספר הסטודנטים והסטודנטיות מהחברה הערבית, (ראו טבלה מספר 4, להלן).

נוכחות התלמידים מהחברה הערבית בתואר ראשון בדרגות עדיפות א' וב' (ובייחוד בלימודי רפואה, משפטים, מדעי החיים, כימיה ומדעי המחשב) יפה מאד. כך, נמצא 184 במדעי החיים וביד-טכנולוגיה, 71 באופטומטריה, ו-113 בכימיה. במדעי החברה ומשפטים בדרגות א' וב' הייצוג נמוך יותר כי התחום הוא רב מלל, אך כאמור, גם בתחומים אלו הייצוג סביר: 294 בכלכלה, 109 במשפטים, 24 בפסיכולוגיה ו-32 בעבודה סוציאלית.

מגמת העלייה במספרי הסטודנטים והסטודנטיות מהחברה הערבית צפויה להימשך בשנים הקרובות. המטרה של האוניברסיטה, כפי שנפרט בהמשך, היא לא להסתפק בעלייה מספרית, אלא להעלות את מספר הסטודנטים מהחברה הערבית במחלקות המבוקשות ובתארים מתקדמים מחקריים.

טבלה 4: סטודנטים/ות מהחברה הערבית בבר-אילן בתשפ"ב-תשפ"ד



ב.1. מאפיינים ואתגרים

החברה והמשפחה הערבית מעודדות השכלה אקדמית ורכישת מקצוע, אולם הסטודנטים והסטודנטיות נתקלים בקשיים רבים בלימודים עצמם.

- קשיים לימודיים: מרבית הסטודנטים והסטודנטיות מהחברה הערבית מגיעים ללימודים אקדמיים בגיל צעיר (18–21). המעבר מהתיכון לאקדמיה מלווה בקשיי הסתגלות, ובהם פערי שפה ותרבות ולא פעם גם קשיים חברתיים. לימודי התיכון בחברה הערבית מאופיינים בפדגוגיה של צייתנות, משמעת ועידוד פסיביות. העדר חשיבה ביקורתית וחסרונם של הרגלי למידה אוטונומיים ואקטיביים מקשים את ההסתגלות לאקדמיה, בייחוד בשנה א'.
- קשיי שפה: קושי מרכזי שעמו מתמודדים הסטודנטים והסטודנטיות מהחברה הערבית הוא רמת השפה העברית, שמקשה עליהם להתבטא בכיתה, להבין טקסטים ובייחוד להתבטא בכתב. הם נדרשים לצמצם את פערי השפה במהירות לצד ההתמודדות עם הקשיים האקדמיים.

מעבר לקשיים אלה, יש כמה מאפיינים ואתגרים ספציפיים לאוניברסיטת בר-אילן ביחס לאוכלוסייה זו:

- הסטודנטים והסטודנטיות מהחברה הערבית מגיעים אלינו בעיקר מאזור המשולש ואחרים מאזור הצפון. הריחוק מהבית מאלץ אותם למצוא פתרונות דיור בסביבת הקמפוס. 40% מדיירי המעונות באוניברסיטת בר-אילן הם מהחברה הערבית, ובכל זאת יש לא מעט סטודנטים שאינם מתקבלים למעונות וקיים קושי במציאת מגורים סביב לקמפוס. לכך נוסף קושי כלכלי היות שמרבית החברה הערבית בישראל משתייכת לעשירונים הנמוכים (95% מהיישובים הערביים בישראל נמצאים בארבעת האשכולות הנמוכים ביותר מבחינה חברתית-כלכלית. [חדאד חאג-יחיא ושותפים³, 2021, עמ' 60]). רבים מהסטודנטים והסטודנטיות מהחברה הערבית עובדים תוך כדי הלימודים בעבודות בשכר נמוך, מה שמקשה על השקעת זמן בלימודים.

טבלה 5: פילוח מוערך של מספרי סטודנטים וסטודנטיות מהחברה הערבית לפי אזורים

דרום הארץ	משולש צפוני ודרומי	ירושלים והסביבה	מרכז/שפלה	צפון	סה"כ סטודנטים וסטודנטיות
30–25	900–800	40–30	70–50	700–600	

- נוסף על כך, המיקום הגאוגרפי של אוניברסיטת בר-אילן פחות נגיש לתחבורה ציבורית ומקשה על אל המעוניינים להמשיך לגור בפריפריה במהלך הלימודים. קושי זה צפוי להיפתר בשנים הקרובות, עם הקמת תחנת הרכבת הצמודה לקמפוס.
- היעדר מקצועות פרה-רפואיים. קושי נוסף בגיוס סטודנטים וסטודנטיות מהחברה הערבית הוא שבאוניברסיטת בר-אילן לא נלמדים מקצועות פרה-רפואיים, כגון סיעוד, הפרעות בתקשורת, פיזיותרפיה, ריפוי בעיסוק. המקצועות האלה מבוקשים בחברה הערבית כיוון שהם מספקים מקצועות נדרשים, ולפיכך גורמים לאוכלוסיית הסטודנטים הזאת להעדיף מוסדות אחרים.

עם כל אלה, לאוניברסיטת בר-אילן יש גם יתרון מובהק והוא המאפיין תדמיתי של המוסד כשמרני ודתי. אוניברסיטה עם גוון שמרני נתפסת כמתאימה יותר לצעירות ולצעירים מהחברה הערבית ומועדפת

³ חדאד חאג-יחיא נסרין, ח'לאילה מוחמד ורודניצקי אריק, 2021. שנתון החברה הערבית בישראל, ירושלים: המכון הישראלי לדמוקרטיה והרשות לפיתוח כלכלי במגזר המיעוטים, המשרד לשוויון חברתי.

על משפחותיהם. נקודה זו משמעותית בייחוד משום שמרביתה של אוכלוסייה זו מגיעה אלינו מהמשולש, אזור דתי ושמרני יותר מיישובי הצפון, וכן משום ש-70% מהסטודנטים מהחברה הערבית הן נשים. הורים רבים מעדיפים שבנותיהם ילמדו באוניברסיטת בר-אילן בשל התדמית הצנועה של המוסד.

ב.2. מטרות ויעדים

- מטרת האוניברסיטה היא להעלות את מספר הסטודנטים וסטודנטיות מהחברה הערבית בלימודי תואר שני מחקרי ותואר שלישי בדרגות עדיפות א' וב'. ובייחוד, נשאף להעלות את מספרם בתארים המחקריים במדעי החיים, כלכלה, כימיה והנדסה.

טבלה 6: סטודנטים וסטודנטיות מהחברה הערבית בתחומי ה-STEM בתשפ"ד (נתוני BI):

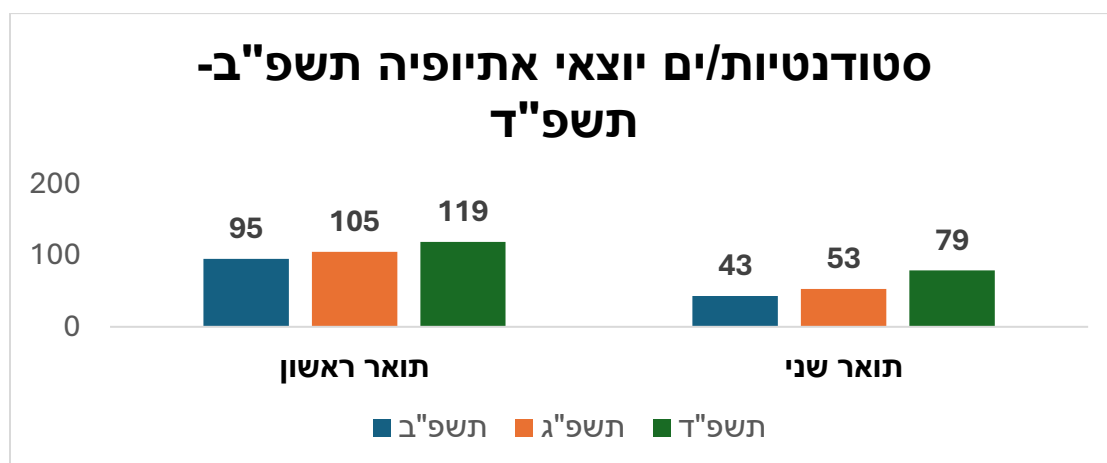
פקולטה	מחלקה	תואר ראשון	תואר שני	תואר שלישי	סך הכל
הנדסה		27		2	29
מדעי החיים	ביה"ס לאופטומטריה ומדעי הראייה	57	18		75
מדעי החיים	הפקולטה למדעי החיים	114	69	2	185
מדעים מדויקים	כימיה	90	18	3	111
מדעים מדויקים	מדעי המחשב	40			40
מדעים מדויקים	מתמטיקה	7	2	1	10
מדעים מדויקים	פיזיקה	10	2	1	13
רפואה	הפקולטה לרפואה		23	16	39
סך הכל		345	132	25	502

- נשאף להעלות את מספר הסטודנטים וסטודנטיות מהחברה הערבית בתואר שני במקצועות הטיפוליים בדגש בפסיכולוגיה, עבודה סוציאלית וקרימינולוגיה, בשל הצורך ההולך וגובר במטפלים מתחום הרווחה ובריאות הנפש בקהילות החברה הערבית.
- נשאף לקדם חוקרים וחוקרות מהחברה הערבית להיקלטות כחברי סגל: לשם כך, הנציבות למגוון ומגדר מפתחת תוכניות תמיכה ספציפיות לסטודנטים ולסטודנטיות לתארים מתקדמים מהחברה הערבית, ובהן: פתיחת קורסי הכנה פנים-אוניברסיטאיים למבחני מיון, לפסיכולוגיה מתאם ולכלכלה Gmat; הקמת קרן לעריכת לשון לעבודות מחקר; הקמת קרן למימון נסיעות לכנסים אקדמיים; גיוס מלגות פוסט-דוקטורט; פיתוח סדנאות לכישורים רכים לתארים מתקדמים ועוד. תוכניות אלו תהוו מעטפת מתאימה לצמיחת סטודנטיות וסטודנטים מהחברה הערבית לתארים מתקדמים, מתואר שני ועד פוסט-דוקטורט וגם לקליטתם בסגל אוניברסיטת בר-אילן ובאקדמיה בכלל כחוקרים וכחוקרות מן המניין.

ג. סטודנטים וסטודנטיות יוצאי אתיופיה

בשנת הלימודים האקדמית תשפ"ד למדו באוניברסיטת בר-אילן 197 סטודנטים וסטודנטיות יוצאי אתיופיה, מהם 79 למדו לתואר שני, 10 מהם במסלול עם תזה.

טבלה 7: סטודנטים/ות יוצאי/ות אתיופיה בבר-אילן בתשפ"ב-תשפ"ד



רובם הגדול של הסטודנטים והסטודנטיות יוצאי אתיופיה בתואר ראשון, לומדים בפקולטה למדעי החברה: 39 תואר ראשון רב תחומי במדעי החברה, 27 עבודה סוציאלית, 18 כלכלה, 15 ניהול והשאר מתפלגים בין שאר התחומים של מדעי החברה. היום, באוניברסיטת בר-אילן, אין סטודנטים וסטודנטיות יוצאי אתיופיה לא בפקולטה למדעים מדויקים ולא בפקולטה למדעי הרוח.

ג.1. מאפיינים ואתגרים

קהילת יוצאות ויוצאי אתיופיה בישראל היא קהילה קטנה המונה כ-150,000 איש. הגם שמרביתם עלו לישראל במבצעי העלייה של שנות התשעים של המאה הקודמת, נראה כי גם בני הדור השני והשלישי, ילידי הארץ, מתמודדים עם קשיי הגירה. תהליך שילובם הוא איטי וקשה, והם ממוקמים בעשורים החברתיים-כלכליים הנמוכים של הכנסה למשק בית. נוסף על חסמים אלו, סובלים בני ובנות הקהילה מגזענות על כל השלכותיה הרחבות.

רוב הסטודנטים והסטודנטיות יוצאי אתיופיה הם דור ראשון להשכלה גבוהה. בית ההורים אינו מציע תמיכה ללימודים, ומסלול אקדמי אינו מובן מאליו ומחייב הסתגלות למערכת האקדמית ולדרישותיה. יש צעירים וצעירות יוצאי אתיופיה שאין להם תעודת בגרות, והמכינה היא השער היחיד בעבורם לכניסה לאקדמיה.

נוסף על כך, המבחן הפסיכומטרי מהווה חסם מבני בקבלה לאוניברסיטה בעבור יוצאי אתיופיה, יש מהם המתקבלים דרך נתיבי קבלה אלטרנטיביים.

פערים גדולים בשפה האנגלית ובמיומנויות למידה מורגשים במהלך הלימודים לתואר, ויש צורך בסיוע בקריאה באנגלית ובכתיבה אקדמית.

רבים מהסטודנטים והסטודנטיות יוצאי אתיופיה מגיעים מרקע משפחתי מורכב, מהם נאלצים לסייע כלכלית למשק הבית גם בזמן הלימודים. תחושת האחריות הגבוהה מאלצת אותם לעבוד ולא מאפשרת להם להתרכז בלימודים. במקרים שתנאי המגורים בבית לא מאפשרים סביבת לימודים ראויה הם נאלצים לחפש מגורים מחוץ לבית (מעונות, שכירות), וזו הכבדה כלכלית נוספת.

נוסף על כך, הסטודנטים והסטודנטיות יוצאי אתיופיה מהווים מיעוט הבולט בנראותו בכיתות, ואינו מיוצג כלל בסגל האקדמי והמנהלי. הבולטות של הנראות מייצרת תחושת זרות ואי־שייכות לקמפוס. ניכר הצורך ביצירת קהילה שתמתן את תחושת הזרות והבדידות.

אוניברסיטת בראילן מהווה גורם מושך לסטודנטים ולסטודנטיות יוצאי אתיופיה בשל המיקום הגאוגרפי (בין חדרה לגדרה), הכולל את היישובים שבהם מתגוררת מרבית הקהילה יוצאת אתיופיה. יתר על כן, באוניברסיטת בראילן מנעד רחב של תוכניות לימודים – מהיוקרתיות ביותר ועד הנגישות ביותר – ובכך מהווה גורם מזמין לסטודנטים אלה. ולבסוף, קשר הדוק ומתמשך עם תורמת חיצונית שמתחזקת תוכנית של תמיכה ומלגות בעבור סטודנטים וסטודנטיות יוצאי אתיופיה (תוכנית "פאנה") – מהווה גם היא מוקד משיכה.

ג.2. מטרות ויעדים

- העלאת מספר הסטודנטיות וסטודנטים יוצאי אתיופיה בתואר ראשון באמצעות נתיבי קבלה אלטרנטיביים, בדגש בתוכנית פוירשטיין.
- העלאת שיעור הסטודנטים והסטודנטיות יוצאי אתיופיה בתואר ראשון במחלקות בדרגות עדיפות א' ו-ב'. בשנה"ל תשפ"ג, מתוך 116 סטודנטים וסטודנטיות יוצאי אתיופיה, רק רבע למדו בדרגות עדיפות א' ו-ב'. מטרתנו היא להעלות את שיעור הסטודנטים יוצאי אתיופיה הלומדים לתואר ראשון בדרגות עדיפות אלה.
- צמצום שיעור הנשירה מהתואר הראשון.
- העלאת מספר הסטודנטים והסטודנטיות יוצאי אתיופיה בלימודי תואר שני בשלושה תחומים בעדיפות א' ו-ב': כלכלה, עבודה סוציאלית וקרימינולוגיה.

- עידוד וטיפוח הלומדים תואר שני במסלול ללא תזה, כדי שיעברו למסלול עם תזה.

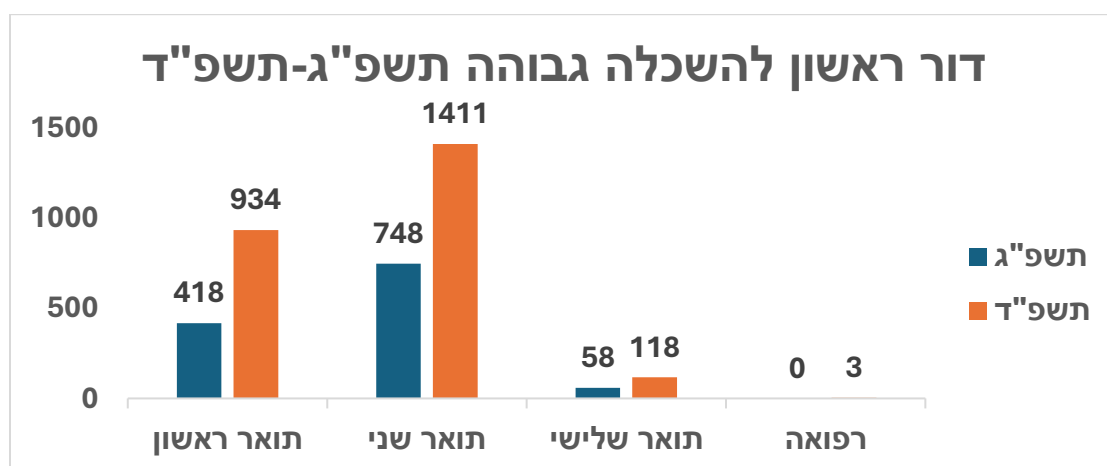
ד. דור ראשון להשכלה גבוהה

בשנת הלימודים האקדמית תשפ"ד למדו באוניברסיטת ברא"ל 2,463 סטודנטים וסטודנטיות שהם דור ראשון לאקדמיה. מדובר באוכלוסייה שעד השנים האחרונות לא נחקרה ולא קיבלה מענים ייחודיים, ולמעשה היתה אוכלוסייה שקופה בעיני מקבלי ההחלטות באקדמיה.

משנת תשפ"ב הוכנסה לשאלון הרישום שאלה וולונטרית על הגדרת בית ההורים, ומשם הנתונים על דור ראשון להשכלה. בד בבד, בימים אלה נערך באוניברסיטת ברא"ל מחקר משולב כמותני ואיכותני למיפוי האוכלוסייה ולבחינת הצרכים הייחודיים לה. על סמך מחקר זה נבנה תשתית מותאמת, שעדיין לא קיימת, לסיוע לאוכלוסייה זו.

אמנם מדובר באוכלוסייה גדולה יחסית, אבל אנו צופים כי שיעורה יצטמצם עם השנים, כיוון שמרבית הסטודנטים והסטודנטיות באוניברסיטת ברא"ל גרים במרכז הארץ, אוכלוסייה ששיעור ההשכלה בה עולה כל הזמן.

טבלה 8: דור ראשון להשכלה גבוהה בתשפ"ג – תשפ"ד (נתוני BI)



ד.1. מאפיינים ואתגרים

- מחקר רב שנעשה בארה"ב ובאנגליה ומחקר מועט שנערך בישראל מלמד שסטודנטים וסטודנטיות דור ראשון להשכלה גבוהה נתקלים בקשיי השתלבות באקדמיה, בין השאר בשל היעדר מודל הזרי של השכלה אקדמית וחוסר נגישות למקורות מידע וייעוץ. כך, למשל, ניכר קושי בהתמודדות עם ביורוקרטיה אקדמית (בניית מערכת, קבלת המלצות), ניכור משפת האקדמיה, ולעתים קשיים שנובעים מחוסר בתמיכה כלכלית ונפשית במהלך הלימודים.

- היעדר תחושת השייכות והזכאות להשכלה אקדמית, רגשי נחיתות וחוסר ביטחון לגבי ההתאמה לאקדמיה יכולים להוביל לסינדרום המתחזה, האופייני לקבוצות פריפריאליות ומעכב תחושת הישג.

- לעתים, בני דור ראשון להשכלה חשים תחושת שקיפות – אין מי שישים לב במקרה של פתיחת פערים, ולעתים אף התמודדות עם תגובות מפחיתות ערך, שיכולות להוביל לכישלון, להארכת תקופת הלימודים ולנשירה באחוזים גבוהים מהמוצע.

באוניברסיטת בר-אילן יש ריבוי יחסי של בני ובנות דור ראשון להשכלה גבוהה, שלא כמו באוניברסיטאות אחרות במרכז הארץ. על פי דו"ח האקדמיה הצעירה הישראלית, בשנת 2020, שיעור בוגרות ובוגרי תואר ראשון באוניברסיטת בר-אילן שהינם דור ראשון להשכלה גבוהה עמד על 41% ("דוח בנושא דור ראשון לאקדמיה", ינואר 2023, עמ' 6) לשם השוואה, באוניברסיטת תל אביב שיעורם עמד על 25.88% ובאוניברסיטה העברית בירושלים 22.15%. שיעורם של בוגרות ובוגרי תואר שני בני דור ראשון להשכלה גבוהה בשלוש האוניברסיטאות שהוצגו לעיל: בר-אילן 39.94%, תל אביב 26.02%, האוניברסיטה העברית 24.88% (שם, שם)

ד.2. מטרות ויעדים

- פיתוח תוכנית אסטרטגית, (בהתאם לניתוח ממצאי המחקר הכמותי ואיכותני שנערך בתשפ"ד) אשר מטרתה לתת מענה למכלול של צרכים לאוכלוסיית בנות ובני הדור הראשון להשכלה גבוהה: תחושת שייכות, זכאות, נגישות ויכולת צמיחה והצטיינות.

- שיפור התמיכה שהאוניברסיטה מעניקה לסטודנטים וסטודנטיות שהם דור ראשון על ידי מינוי רכזת לדור ראשון להשכלה גבוהה בדיקנט.

- צמצום שיעור הנשירה של סטודנטים דור ראשון להשכלה גבוהה בכל התארים. בתשפ"ג נשרו 12.22% מכלל הסטודנטים דור ראשון (150 מתוך 1227 כלל הסטודנטים שהם דור ראשון). המטרה היא לצמצם שיעור זה בהדרגה.

- כיוון שבאוניברסיטת בר-אילן מרבית הסטודנטים בני הדור הראשון לאקדמיה הם תלמידי ותלמידות לתואר שני, האוניברסיטה שמה לעצמה למטרה לבחון לעומק את הצרכים של קבוצה זו במעבר מתואר ראשון במכללה לתואר שני באוניברסיטה, ולבחון הענקת מענים שסייעו להם למצות את הפוטנציאל האקדמי שלהם בתואר שני, ובעיקר בתואר שני מחקרי ובהמשך המסלול האקדמי לתואר שלישי ולפוסט-דוקטורט.

פרק שני: יעדים ומדדי הצלחה

תוכנית העבודה לסטודנטים וסטודנטיות בוגרי חינוך חרדי

המטרות של אוניברסיטת בר-אילן ביחס לסטודנטים וסטודנטיות בוגרי חינוך חרדי מתייחסות בנפרד לקמפוס המח"ר (בהפרדה מגדרית) ולקמפוס המעורב:

הקמפוס הנפרד:

- פתיחת מכינה בהפרדה לגברים בוגרי חינוך חרדי למקצועות ה-STEM בתשפ"ו. השאיפה היא לפתוח את המכינה עם 20 סטודנטים, בהנחה שתהיה קרוב ל-30% נשירה, ובסופה בתשפ"ז, ייקלטו 10 סטודנטים חרדים באוניברסיטת בר-אילן.
- העלאת שיעור הנשים החרדיות בקמפוס הנפרד ב-3.0% שנתי. בתשפ"ד התחילו כ-70 סטודנטיות את שנה א' בתוכנית לפסיכולוגיה, ו-15 סטודנטיות בתוכנית למדעי מידע. גידול של 3.0% יביא אותנו ל-100 סטודנטיות בקמפוס המח"ר בתשפ"ח.
- פתיחת תוכנית למשאבי אנוש במכללת בראשית בית שמש בתשפ"ו. הצפי הוא עד 50 סטודנטים וסטודנטיות בתשפ"ח.

הקמפוס המעורב:

- העלאת שיעור הנשים החרדיות שממשיכות לתואר שני במקצועות טיפוליים - 61 בוגרות התואר בפסיכולוגיה בהפרדה התקבלו לתואר שני בפסיכולוגיה באוניברסיטאות השונות, מתוכן 14 התקבלו למחלקה לפסיכולוגיה בבר-אילן. נשאף להעלות את שיעור המתקבלות למחלקה לפסיכולוגיה בבר-אילן ב-7.0% שנתי, כלומר אחת בשנה, ולהגיע ל-19 נשים חרדיות בתארים מתקדמים בבר-אילן בתשפ"ח.
- העלאת שיעור בוגרי ובוגרות חינוך חרדי בתואר שלישי בקמפוס המעורב ב-10% לשנה, עד תשפ"ח. החישוב של 10% נעשה בעקבות הכפלת המספר של דוקטורנטים בוגרי חינוך חרדי בבר-אילן מ-25 בתשע"ו ל-50 בתשפ"ג. לכן השאיפה היא להגיע ל-73 דוקטורנטים בתשפ"ח.

תוכנית העבודה לסטודנטיות וסטודנטים מהחברה הערבית

המטרה העיקרית של אוניברסיטת בר-אילן ביחס לסטודנטים מהחברה הערבית היא להעלות את שיעורם בתארים מתקדמים מחקרניים:

- העלאת מספר הסטודנטים מהחברה הערבית בתואר שני מחקרי בדרגות א' וב' – במדעי החיים, כלכלה, כימיה והנדסה. בתשפ"ג למדו כ 20 סטודנטים בתואר שני מחקרי במדעים מדויקים, נשאף להעלות את מספרם ב 5.0% שנתי, כלומר להגיע ל 25 סטודנטים בתשפ"ח.
- העלאת שיעור הסטודנטים והסטודנטיות מהחברה הערבית בתואר שני במקצועות טיפוליים בדגש על פסיכולוגיה, עבודה סוציאלית וקרימינולוגיה. בתשפ"ג למדו כ- 17 סטודנטים בתואר שני במקצועות אלה (12 בלי תזה ו-5 עם תזה), נשאף להעלות את מספרם ב 5.0% שנתי, כלומר להגיע ל 22 בתשפ"ח).
- העלאת מספר הסטודנטים מהחברה הערבית בתואר שלישי בדרגות א' וב' – במדעי החיים, כלכלה, כימיה והנדסה. בתשפ"ג למדו כ 10 סטודנטים בתואר שלישי במדעים מדויקים (לא כולל רפואה), נשאף להעלות את שיעורם ב – 8.0% שנתי, כלומר להגיע ל 15 דוקטורנטים מהחברה הערבית בתשפ"ח.

תוכנית העבודה לסטודנטים וסטודנטיות יוצאי אתיופיה

- הרחבת שער הכניסה דרך נתיבי קבלה אלטרנטיביים. בתשפ"ד התקבלו 5 סטודנטים יוצאי אתיופיה דרך תוכנית פוירשטיין. המטרה היא להעלות את שיעורם ב 20% כל שנה, ולהגיע ל 10 סטודנטים בתשפ"ח.
- העלאת שיעורם של תלמידים יוצאי אתיופיה בתואר ראשון במחלקות בדרגות עדיפות א'. בתשפ"ג, מתוך 116 סטודנטים וסטודנטיות יוצאי אתיופיה, למדו 8 עבודה סוציאלית ו-7 מדעי המחשב, שני מקצועות בדרגת עדיפות א'. וכן למדו 6 בביוטכנולוגיה ו-10 בחשבונאות, שניהם בדרגת עדיפות ב', ו- 11 במשפטים, דרגת עדיפות ג'. השאר במדעי החברה. כלומר – 26% מהסטודנטים, שהם 31 סטודנטים, למדו בדרגות עדיפות א' ו ב'. מטרתנו היא להעלות את שיעור הסטודנטים יוצאי אתיופיה הלומדים לתואר ראשון בדרגות עדיפות א' ו ב' ב- 4.0% גידול שנתי, כדי להגיע ל 38 סטודנטים בדרגות אלה בתשפ"ח.
- גידול בתואר שני במדעי החברה ברמת עדיפות א', במיוחד במקצועות הטיפוליים (קרימינולוגיה, פסיכולוגיה ועו"ס). בתשפ"ג למדו 10 סטודנטים יוצאי אתיופיה בתואר שני בעבודה סוציאלית, נשאף להגדיל את שיעורם ב 5.0% שנתי, ולהגיע ל 13 בתשפ"ח.

המדדים שהצענו מתכתבים הן עם הממדים שהמל"ג הציע, והן עם ההיכרות שלנו עם האפשרויות והאילוצים של הסטודנטים של בר-אילן. המדדים מתייחסים לתוכנית חומש עד תשפ"ח, אבל אינם מדדים סופיים, אלא יעדי ביניים. ההנחה היא שבתשפ"ח נכין תוכנית חומש חדשה, ונמשיך לטפח, לקדם ולהעצים את שיעור הסטודנטים מאוכלוסיות הגיוון במוסד.

טבלה 9: מדדי הצלחה - סיכום

אוכלוסיית היעד	אחוז גידול שנתי	מספר סטודנטים בתשפ"ח	הערות
סטודנטים בוגרי חינוך חרדי במכינה STEM		10	המכינה תיפתח בתשפ"ו, עם 20 סטודנטים. נשאף ל 10 סטודנטים שיקלטו בתשפ"ז בהנחה ש 70% יסיימו את המכינה בהצלחה, וחלק ימשיכו באוניברסיטאות אחרות.
סטודנטיות בוגרות חינוך חרדי בקמפוס הנפרד	3%	100	בתוכניות לפסיכולוגיה ומדעי המידע.
סטודנטים וסטודנטיות בוגרי חינוך חרדי במכללת בראשית בבית שמש		50	התוכנית של בר-אילן למשאבי אנוש תיפתח בתשפ"ו.
סטודנטיות בוגרות חינוך חרדי בתארים מתקדמים טיפוליים	7%	19	
בוגרי ובוגרות חינוך חרדי בתואר שלישי	10%	73	החישוב של 10% נעשה בעקבות הכפלת המספר של דוקטורנטים בוגרי חינוך חרדי בבר-אילן מ 25 בתשע"ו ל 50 בתשפ"ג.
סטודנטים מהחברה הערבית בתואר שני מחקרי בדרגות עדיפות א' ו ב'	5.0%	25	
סטודנטים מהחברה הערבית בתואר שני מחקרי במקצועות הטיפוליים	5.0%	22	
סטודנטים מהחברה הערבית בתואר שלישי מחקרי בדרגות עדיפות א' ו ב'	8.0%	15	
העלאת שיעור יוצאי אתיופיה שמתקבלים דרך פוירשטיין	20.0%	10	

	38	4.0%	העלאת שיעורם של תלמידים יוצאי אתיופיה בתואר ראשון במחלקות בדרגות עדיפות א' ו-ב'
	13	5.0%	העלאת שיעורם של יוצאי אתיופיה בתואר שני במקצועות הטיפולים

פרק שלישי: מרחב משותף בקמפוס

א. רקע ואתגרים

אוניברסיטת בר-אילן שואפת להיות בית מכיל, פתוח ומשותף לכלל הסטודנטים והסטודנטיות ואנשי ונשות הסגל מכל קבוצות האוכלוסייה בישראל. שאיפה זו נפגשת לא אחת במציאות חברתית ופוליטית מורכבת. לכן, יצירת קמפוס שבו כולם מרגישים ביטחון ושייכות ולכולם הזדמנות שווה למצות את הפוטנציאל שלהם ולהצטיין הוא אתגר מין המעלה הראשונה. חיזוק לתפיסה זו עולה מן הספרות המחקרית המצביעה על קשר חיובי בין תחושת שייכות וביטחון של סטודנטים וסטודנטיות מאוכלוסיות הגיוון ובין ההישגים האקדמיים שלהם (Tompsett, Mcdossi, & Roscigno, 2023).⁴

ב. מטרת ויעדים

- לחזק את תחושת השייכות של הסטודנטים והסטודנטיות מכל אחת מקבוצות הגיוון לאוניברסיטה.
- לשפר ולחזק את היחסים בין הקבוצות – בכיתות, במעונות ובמרחב הבר-אילני. האוניברסיטאות הן המקום הראשון, ולעתים היחיד, שבו יהודים וערבים, חילונים, דתיים וחרדים, נפגשים על בסיס כמעט שוויוני. חיזוק המפגשים בין הקבוצות יכול לסייע לצמצום דעות קדומות, הקטנת הסטראוטיפים ההדדיים ובכך לשפר את האווירה במרחב הציבורי באוניברסיטה ובחברה הישראלית בכלל.
- לאפשר באוניברסיטה מרחב בטוח לבני ובנות כל הקבוצות.
- וכל זאת, תוך שיפור ההישגים האקדמיים של הסטודנטים והסטודנטיות מכלל הקבוצות החברתיות בישראל.

⁴ Tompsett, J., Mcdossi, O., & Roscigno, V. J. (2023, December). Collegiate Sports Participation, Academic Achievement, and Bachelor's Degree Completion 1. In *Sociological Forum*, Vol. 38, No. 4, pp. 1266-1287.

ג. רכיבי מדיניות לחיזוק הרגשת השייכות (קיימים ועתידיים)

- הרחבת הפעילות הקיימת לקידום חיים משותפים: בבר-אילן מתקיימת פעילות מתמשכת לקידום חיים משותפים, בדגש על פעילויות מחלקתיות ופקולטטיביות קבועות שמטרתן יצירת גשרים בין סטודנטים יהודים לסטודנטים מהחברה הערבית. בכוונתנו להמשיך פעילויות אלה ולהרחיבן, למשל: "קפה אנגלית" המפגיש סטודנטים מכל הקבוצות עם סטודנטים מבית הספר הבינלאומי, קורסים להידברות יהודית-ערבית בפקולטה לחינוך, קורסים להידברות יהודית-ערבית במחלקה למוזיקה ובדיקנט הסטודנטים.
- מינוי ממוני גיוון בכל פקולטה: לכל פקולטה ימונה לפחות ממונה גיוון אחד בתיאום עם הדיקן והרקטור. תפקיד הממונים יכלול ליווי הסטודנטים והסטודנטיות מאוכלוסיות הגיוון, סיוע בתהליכי קבלת החלטות בקשר לקבלה בנתיבים האלטרנטיביים, סיוע לסטודנטים ולסטודנטיות בתארים מחקריים למצוא הנחיה ראויה והשתתפות בתהליכי גיוון בסגל האקדמי והמנהלי של הפקולטה. הממונים יקבלו הכשרה באמצעות תוכנית ייחודית בפיתוח נציבות למגוון ומגדר ומכון אקורד. מטרתה, לבסס את קבוצת ממוני הגיוון וללוות אותה בבניית התפקיד ובהגדרת מטרותיו בטווח הקצר והארוך. בתוכנית שלושה מפגשים שיתקיימו לפני פתיחת שנת הלימודים, באמצע השנה ובסופה, נוסף על שעות ייעוץ פרטניות.
- פיתוח והפעלת סדנה בנושא אתגרי הגיוון וחשיבותו בקמפוס. הסדנה תיבנה בשיתוף מכון אקורד ותועבר באופן קבוע במהלך שנת הלימודים לסגל מנהלי ואקדמי. מטרת הסדנה להעלות את המודעות לחשיבות של גיוון בקרב הסטודנטים והסגל והתמודדות משותפת עם השאלה כיצד מייצרים מרחב משותף. הסדנה תקנה כלים לאנשי ונשות הסגל בהתבסס על נתונים ועל אתגרים ספציפיים לאוניברסיטת בר-אילן ותעודד יוזמות יצירתיות בנושא.
- הרחבה פרו-אקטיבית של שיתופי הפעולה של הנציבות למגוון ומגדר ואגודת הסטודנטים. זאת, במטרה לשלב סטודנטיות וסטודנטים מאוכלוסיות הגיוון בפעילויות האגודה השונות, לצד הרחבת קורסים ייעודיים, דוגמת קורס מנהיגות יהודית-ערבית.
- קורס הדרכה למדריכי המעונות. אוניברסיטת בר-אילן תמשיך ותקיים קורס הכשרה למדריכי המעונות בדומה לקורס שנערך בתשפ"ד במימון קרן יד הנדיב. בקורס משתתפים מדריכים ומדריכות יהודים (חילונים, דתיים וחרדים) וערבים, והוא משלב הכשרה כללית לתפקיד ההדרכה והכשרה ספציפית בתחום היחסים בין קבוצות, גישור על קונפליקטים וצדק מאחה.
- הנגשה שפתית. ייעשה מאמץ להגביר את ההנגשה של השילוט הפיזי והפרסום באתרי האוניברסיטה המקוונים, הודעות לסטודנטים והשיווק ולספקם בשלוש שפות: עברית, ערבית ואנגלית, במטרה להפוך את המרחב למזמין, מוכר ומשותף לכל הקבוצות.

- הפצת לוח שנה הכולל את החגים של שלוש הדתות וכן מועדים ייחודיים לעדות השונות. בהתאם, ניידע מראש לקראת חגים המקנים פטור מהשתתפות בלימודים וישלחו ברכות מטעם האוניברסיטה בשלוש השפות בכל החגים והמועדים.
- שיתוף סטודנטים וסטודנטיות מאוכלוסיות הגיוון בהובלת פעילויות סטודנטיאליות ברחבי הקמפוס.

ד. אתגרים מיוחדים בשנה של מלחמה

הנציבות למגוון ומגדר בבר-אילן הוקמה ביולי 2023, והתכוונה להתמקד בפיתוח תכניות לתמיכה בסטודנטים וסטודנטיות דור ראשון להשכלה גבוהה. אולם, עם פרוץ מלחמת חרבות ברזל עלו חששות רבים לגבי היחסים בין יהודים לערבים בכיתות ובמרחב האקדמי בכלל, אצלנו ובכלל האוניברסיטאות בישראל, שהובילו למיקוד שונה של הנציבות. אוניברסיטת בר-אילן מתייחדת בשיעור גבוה מאוד (40%) של סטודנטיות וסטודנטים מהחברה הערבית במעונות הסטודנטים, והיו שראו בדימוייה השמרני, הנוטה מבחינה פוליטית לימין, גורם שעשוי להגביר את המתח בין יהודים לערבים ולהוביל לקונפליקטים בעצימות גבוהה עם החזרה ללימודים ולמגורים המשותפים. בהתאם, מפרוץ המלחמה עסקה הנציבות למגוון רבות בנושא זה.

ה. רכיבי מדיניות בשנת הלימודים תשפ"ד (שנת המלחמה)

- כדי להתמודד עם החששות לגבי יחסי יהודים-ערבים נערכו 34 סדנאות לסגל האקדמי והמנהלי בנושא חיים משותפים בקמפוס בימים מתוחים.
- נוסף על כך, והודות לתמיכתן של קרנות יד הנדיב, רוטשילד ו-UJA, נערכו באוניברסיטה:
 - קורס הכשרה למדריכי המעונות שהתמקד ברב-תרבותיות.
 - קורס מנהיגות נשית של סטודנטיות ערביות ויהודיות בשיתוף אגודת הסטודנטים.
 - מימון מלגות למשתתפי קורסי הידברות במחלקה למוזיקה ובדיקנט הסטודנטים.
 - ימי גיבוש משותפים לסטודנטים וסטודנטיות יהודיות וערביות במחלקה לאופטומטריה.
 - סדרה של ארבעה סיורים בערים ערביות ומעורבות של המחלקה לסביבה, תכנון וקיימות.

הנציבות שמה לה למטרה להמשיך ככל האפשר בפעילויות אלה גם ללא קשר להימשכות המלחמה, על מנת להרבות ולטפח את האתרים בהם יהודים וערבים נפגשים על בסיס שוויוני ומייצרים ביחד מרחב לחיים משותפים בקמפוס.

פרק רביעי: ניתוח SWOT

התקופה הנוכחית מעמידה אתגרים חדשים לצד הזדמנויות ייחודיות לשילוב ולקידום של אוכלוסיות הגיוון באוניברסיטת בר-אילן.

א. חוזקות

- **נכסיות המותג:** במחקר שערכה מחלקת השיווק של אוניברסיטת בר-אילן ביולי 2024 בקרב הציבור הרחב, ואשר בדק את מעמדה ותדמיתה של האוניברסיטה, נמצא כי אוניברסיטת בר-אילן נמצאת במקום השלישי בהעדפת צעירים וצעירות המתעניינים בלימודים אקדמיים. מחקר זה נערך אחת לשנה מאז 2019, ולפיכך ממצא נוסף הוא כי מעמד המותג נותר יציב לאורך זמן.
- **מיקום גאוגרפי:** המיקום המרכזי של אוניברסיטת בר-אילן, "בין גדרה לחדרה", מהווה מוקד משיכה לסטודנטים ולסטודנטיות מאוכלוסיות מגוונות להגיע לקמפוס. באזורים אלה מרוכזת מרבית אוכלוסיית יוצאי אתיופיה, המיקום צמוד לבני ברק ובקרבה לאלעד – ריכוזי אוכלוסייה חרדית, בסמוך למגוון ערים ומועצות מקומיות מהפריפריה החברתית, שבהם מרוכזים בנות ובני הדור הראשון לאקדמיה: לוד, רמלה, אור יהודה, פרדס כץ ועוד, וכן, בקרבה יחסית ליישובי "המשולש" שבהם ריכוזי אוכלוסייה ערבית.
- **נגישות:** היום הנגישות בתחבורה ציבורית אינה נוחה מאוד, אולם במהלך השנתיים הקרובות (עד סוף 2026) תיפתח תחנת רכבת קלה בקו הסגול שתאפשר נגישות מקסימלית לאוניברסיטת בר-אילן, לסטודנטים ולסטודנטיות הרבים המשתמשים בתחבורה ציבורית.
- **תדמית:** התדמית המסורתית של אוניברסיטת בר-אילן מהווה מוקד משיכה למגוון אוכלוסיות שמאופיינות כשמרניות, בהן החברה החרדית, החברה הערבית-המוסלמית, רבים מיוצאי קהילת אתיופיה ואוכלוסיות נוספות.
- **מענים אקדמיים לכל הרמות:** המנעד הקיים באוניברסיטת בר-אילן של פקולטות ומחלקות, מאפשר למגוון רחב של סטודנטיות וסטודנטים להשתלב בלימודים מבלי להתפשר על רמת המציאות. לאוניברסיטה מחלקות מובילות בתחומי ה-STEM, מדעי המוח, רפואה והנדסה, ובה בעת המערך לתוכניות ייעודיות מאפשר לימודים לתואר ראשון לעובדים וגם לאלה שממוצע הציונים שלהם נמוך יחסית. בתוך, מגוון רחב של מחלקות ופקולטות מציעות מבחר מגוון של תוכניות לימוד לכל התארים.
- **תדמית קהילתית:** לאוניברסיטת בר-אילן תדמית משפחתית-קהילתית. המוסד אינו מצטייר כמוסד אליטיסטי – ומכאן ההתאמה לאוכלוסיות הגיוון, שכן השתלבות בו מאיימת פחות בהשוואה להשתלבות באוניברסיטאות אחרות.

ב. חולשות

- **תדמית:** התדמית המסורתית, שיכולה להיות גורם מושך לחלק מקהילות הגיוון, עלולה להוות גורם מרתיע לקהלים שהאוריינטציה שלהם היא חילונית-ליברלית, כגון ערבים-נוצרים.
- **אוניברסיטה באוריינטציה דתית:** אוניברסיטת בר-אילן עלולה להרתיע סטודנטים וסטודנטיות מהחברה החרדית דווקא בגלל האוריינטציה הדתית-לאומית שלה. בני ובנות החברה החרדית עשויים להעדיף אוניברסיטה חילונית לחלוטין כמו אוניברסיטת תל אביב, שבה הבינאריות בין דתיות לחילוניות נתפסת מאיימת פחות על הזהות החרדית מאשר הזהות הדתית-לאומית.
- **העדרם של מקצועות פרה-רפואיים:** מקצועות כגון רוקחות, סיעוד ופיזיותרפיה, מועדפים לעתים על סטודנטים וסטודנטיות מקבוצות הגיוון שכן הם מספקים מקצוע נדרש ומאפשרים השתלבות בשוק העבודה מיד עם סיום התואר הראשון. העדרם הוא חולשה מרכזית של אוניברסיטת בר-אילן ביחס לקבוצות אלה.

ג. הזדמנויות

- **מכינה כלל-ארצית:** המכינה של אוניברסיטת בר-אילן פועלת בשיתוף אוניברסיטת תל אביב ותעודת בוגר/ת שלה מאפשרת קבלה לכלל המכללות והאוניברסיטאות בארץ (למעט הטכניון וחוגים מסוימים באוניברסיטת בן-גוריון בנגב). זאת, בשונה ממרבית המכינות שתעודות בוגר/ת שלהן מאפשרות השתלבות רק במוסד המלמד. כיוון שהמכינה היא לעתים קרובות כור ההיתוך ממנו מגיעים הסטודנטיות והסטודנטים של אוכלוסיות המגוון לתואר הראשון, אוניברסיטת בר-אילן יכולה להיות המוסד האוניברסיטאי הראשון שאליו פונים בוגרי ובוגרות המכינה.
- **עמותת יואל:** עמותת יואל פועלת לצד המכינה באוניברסיטת בר-אילן לקידומה של אוכלוסיית יוצאי אתיופיה. העמותה מספקת ליווי צמוד לסטודנטים ולסטודנטיות במכינה, דואגת להם למגורים בקמפוס, מלווה בחונכיות ובפעילויות העשרה ומצליחה לקדם מועמדות ומועמדים יוצאי אתיופיה גם עם נתוני בסיס חלשים. אנו רואים בעבודת העמותה הזדמנות הן בכל הקשור לקידום מועמדים מהמכינות לקראת רישום לתואר ראשון והן בתמיכה בתלמידי תואר ראשון.
- **הקמפוס החרדי לנשים:** באוניברסיטת בר-אילן פועל קמפוס מח"ר ללימודי נשים חרדיות לתואר ראשון במדעי המידע ובפסיכולוגיה. התוכנית בפסיכולוגיה מצליחה מאוד, ואנו רואים בה פלטפורמה מצוינת להרחבת המענים לאוכלוסייה החרדית גם לתארים מתקדמים. התואר במדעי המידע מהווה גם הוא מוקד משיכה לנשים חרדיות. מקצועות אלה נדרשים בחברה החרדית ואינם קיימים במוסדות לימוד מתחרים בהפרדה, ולפיכך מהווים פלטפורמה מצוינת לאוניברסיטת בר-אילן למשיכת סטודנטיות בוגרות החינוך החרדי ולשילובן בהמשך בקמפוס המערב ובשוק העבודה

- **קמפוס בראשית:** החל משנת הלימודים תשפ"ו תפעל אוניברסיטת בר-אילן בקמפוס המוקם בימים אלה בבית שמש בעבור האוכלוסייה החרדית. החיבור לפלטפורמה זו יאפשר לנו לקדם תוכניות וחוגים שונים בקרב האוכלוסייה החרדית, וככל שהדבר אפשרי גם להביא אליה את בוגרי ובוגרות התואר הראשון בהפרדה ללימודים מעורבים בתואר שני ושלישי.

ד. איומים

- **התחרות על אוכלוסיית בוגרי החינוך החרדי:** מוסדות רבים בסביבת אוניברסיטת בר-אילן מספקים לבני ובנות החברה החרדית אפשרויות ללימודים בהפרדה בתואר ראשון ואף בתארים מתקדמים, ובהם מכללת מבח"ר בבני ברק, הקמפוס החרדי של המכללה האקדמית אונו ואחרים. כמו כן, יש המעדיפים לנסוע למכון לב בירושלים, שגם הוא מקיים לימודים בהפרדה. יתרה מכך, נראה כי חרדים המעוניינים לרכוש מקצוע לצורך פרנסה, מעדיפים קורסים מקצועיים כגון בניית אתרים, תכנות וכדומה, במכונים פרטיים לא-אקדמיים, המאפשרים לימודים קצרים וקלים בהפרדה מגזרית. קורסים כאלה הפכו שכיחים מאד באזור המרכז, והם מהווים תחרות קשה ללימודים אקדמיים.
- **היעדר שיתוף פעולה של מחלקות מועדפות בקבלת סטודנטיות וסטודנטים באמצעות נתיבי קבלה אלטרנטיביים:** מחלקות המדורגות בדרגות עדיפות א' ו ב', אינן מעוניינות לקבל מועמדים באמצעות נתיבי קבלה אלטרנטיביים כגון פוירשטיין. לעתים הדבר מוביל לכך שמועמדים אלה, ובהם גם בוגרי המכינה שלנו, מתקבלים לאוניברסיטאות אחרות לתארים מקבילים ומוותרים על הלימודים באוניברסיטת בר-אילן.
- **מחלוקות בקשר לשאלת ההפרדה המגדרית בקמפוס:** שאלת ההפרדה המגדרית בלימודים אקדמיים היא בעיה עקרונית. הנהלת בר-אילן איננה מעוניינת לפתוח תוכניות לתארים מתקדמים בהפרדה מגדרית.
- **קושי לגייס תרומות לטובת סטודנטים וסטודנטיות בוגרי החינוך החרדי:** הקושי הכלכלי הוא אחד הקשיים המרכזיים המקשים על שילוב בוגרי ובוגרות המוסדות החרדיים בלימודים אקדמיים. אולם בעת הזאת, בצל המלחמה ובשל המחלוקת הציבורית בדבר שאלת גיוס החרדים לצבא, מתגבר הקושי לגייס מימון למלגות בעבור אוכלוסייה זו.

פרק חמישי: עקרונות מדיניות מצוינות מכלילה

בהתאם לחזון האוניברסיטה שהוצג לעיל, אוניברסיטת בר-אילן חרתה על דגלה קידום מצוינות אקדמית במחקר, במדע ובהוראה, מתוך תפיסה יהודית הרואה חשיבות לתיקון עולם באמצעות השפעה מיטבית על האדם ועל החברה. מתוך עמדה זו, אנו שואפים להיות מוסד אקדמי המקדם את החברה הישראלית באמצעות מיצוי הפוטנציאל האקדמי, החברתי והאנושי הטמון בכל אחד ואחת מהלומדות ומהלומדים, מהחוקרות ומהחוקרים, מחברי ומחברות הסגל המנהלי והאקדמי. גישה זו מביאה לידי ביטוי, הלכה למעשה, את רוחה של המל"ג, הקוראת לאקדמיה הישראלית להיות "מערכת השכלה גבוהה מגוונת, מכילה והוגנת, המאפשרת לכל אדם למצות את פוטנציאל המצוינות האישית והמהווה מרחב מפגש המאפשר שותפות בין אוכלוסיות שונות" ("מתוכניות הנגשה למצוינות מכלילה", עמ' 1). מתוך הכוונה לאפשר לכל הסטודנטים והסטודנטיות מכל הקבוצות החברתיות בישראל לשגשג ולהצטיין, מנחים את אוניברסיטת בר-אילן העקרונות הללו:

א. מצוינות מתוך גיוון

אוניברסיטת בר-אילן, כמוסד אקדמי מוביל, שואפת להגביר את מוטת השפעתה על החברה הישראלית במגוון תחומי מדע ומחקר. השאיפה למצוינות אקדמית מושתתת, בין השאר, על היותה של אוניברסיטת בר-אילן מוסד הטרוגני, אשר המגוון האנושי הרחב הקיים בו הוא אחד מהנדבכים העיקריים המאפשרים לו להמשיך ולהוביל את המחקר והמדע בישראל. מתוך כך, אנו רואים חשיבות ביצירת מעטפת מתאימה לכל הבאות והבאים בשערי הקמפוס למיצוי הפוטנציאל האקדמי שלהם ושלהן. נקבל מועמדות ומועמדים שגם אם אינם עומדים בכלל תנאי הסף מראים מוטיבציה ללמידה ונספק להם מעטפת שתאפשר להם להתקדם ולהוציא מהכוח את הפועל את יכולותיהם. גם עיקרון זה תואם את עמדת מל"ג בכל הקשור למעבר מהנגשה למצוינות ותואם את ההליכה לקראת "מצוינות מכלילה".

ב. הוליסטיות

אוניברסיטת בר-אילן היא מוסד מגוון ומקיף, המאפשר לכל אחד ואחת להתפתח ולגדול בו לאורך זמן. בהתאמה, אנו מבקשים לייצר קשר בין כלל הגופים הפנים-אוניברסיטאיים כדי לחבר בין בנות ובני הנוער שמשותפים בפעילויות השונות במרכז לנוער בבר-אילן ולהצמיחם להיות סטודנטיות וסטודנטים בתואר ראשון ובהמשך בתארים מתקדמים בקמפוס שלנו. את הטובות והטובים אנו מבקשים לראות כעתודת המחקר לעתיד, כפי שבא לידי ביטוי בתמיכה ביציאה לפוסט-דוקטורט של סטודנטיות וסטודנטים בכלל ושל אלה מאוכלוסיות המגוון בפרט, ובהמשך, בקליטתם בסגל אוניברסיטת בר-אילן. זאת, מתוך מחויבות

למצוינות אקדמית מחד גיסא ולגיוון והכללה של קבוצות שונות מאידך גיסא. עיקרון זה נמצא בהלימה מלאה לעקרונות ההוליסטיות של המל"ג, המבקש לבחון את מגוון החסמים להשתלבות אוכלוסיות מגוונות משלבים טרום-אקדמיים ועד ההשתלבות בסגל האוניברסיטה.

ג. חופש אקדמי

כמוסד אקדמי מוביל, אוניברסיטת בר-אילן דוגלת בחופש אקדמי המאפשר ומחנך ליצירתיות, למצוינות ולמגוון רחב של דעות, עמדות ונקודות מבט. עיקרון זה מוביל הן את ההוראה והן את המחקר ובשמו אנו פועלים בכיתות ובמעבדות גם יחד. עיקרון זה בא להבטיח כי השאיפה לגיוון ולמצוינות מכלילה תתרחש מתוך תהליך של צמיחה ולמידה הדדית, ולא מתוך כפייה. במילים אחרות, אנו מבקשים לייצר מנגנונים שיביאו את כלל אנשי ונשות הסגל המנהלי והאקדמי להכיר בחשיבות של מגוון והכללה ולא לכפות אותם עליהם. המשמעות היא, בין השאר, כי לא תיפגע עצמאותן של מחלקות ופקולטות בהחלטה על קבלת מועמדים שאינם עומדים בתנאי הסף ולא תיכפה הקמה של יחידה מופרדת מגדרית ומגזרית. בה בעת, אנו שואפים לקדם את ההבנה של המחלקות והפקולטות בחשיבות וביתרונות שבשילוב קבוצות המגוון ולהבטיח כי פעולות שייעשו על ידן בהקשר זה יהיו מכלל תהליך למידה והפנמה של ערכי הגיוון וההכללה ומתוך התגייסות ומחויבות של ממש למטרה. עיקרון זה תואם את עקרון האחריות ועצמאות המוסדות האקדמיים של המל"ג, המבקשת לקדם סטודנטיות וסטודנטים מאוכלוסיות הגיוון, מתוך שמירה על העצמאות האקדמית והניהולית של המוסדות ועל בחירה עצמאית של כל מוסד כיצד לפעול לצורך קידום אוכלוסיות הנגשה.

ד. הקמפוס כמרחב משותף ובטוח

אוניברסיטת בר-אילן, בהיותה מוסד הטרואגי וסובלני – ובו מגוון חברי וחברות סגל וסטודנטים מרקעים שונים, תרבויות שונות ועמדות שונות – רואה חשיבות בכך שכל איש ואישה בכל תפקיד ודרגה, וללא קשר למוצאם, מינם, הלאום שלהם וזהותם המינית והמגדרית, יחוו רצויים ובטוחים בקמפוס. אנו רואים חשיבות רבה בכך שכולם וכולן יחוו שייכות לאוניברסיטה, מתוך אמונה כי תחושת שייכות וביטחון היא חיונית למיצוי הפוטנציאל האקדמי, היצירתיות והשותפות.

ה. הוגנות מגדרית

בשנים האחרונות אוניברסיטת בר-אילן שמה לעצמה למטרה לקדם הוגנות מגדרית, ושאיפה זו הובילה להישגים מהותיים, המוסד הכיר במטרה זו כעיקרון מארגן במדיניות האוניברסיטה. עיקרון זה עומד בהלימה לתפיסות שביטאה מל"ג לאורך השנים ולתוכנית "קו המשווה" ששאפו לקדם שוויון מגדרי בהשכלה הגבוהה. יחד עם זאת, על פי תפיסות עולם מסוימות עקרון זה עומד בסתירה להרחבת ההפרדה המגדרית לצורך שילוב סטודנטיות וסטודנטים חרדים בהשכלה הגבוהה. אוניברסיטת בר-אילן שואפת

לייצר מערכת מאוזנת שתפעל לקידום נשים ולא־פגיעה במעמדן לצד הרחבת האפשרויות של סטודנטיות וסטודנטים מהחברה החרדית להשתלב בהשכלה הגבוהה ולתרום את חלקם בשוק העבודה ובמשק הישראלי. אנו נפעל מתוך רגישות לשני הנושאים ולצורך לקדם מדיניות לטובת הקבוצה האחת, שלא על חשבון הקבוצה האחרת, בהתאם לעקרונן ההוליסטיות של המל"ג, המתייחס להסרת מגוון חסמים לאורך הרצף האקדמי בעבור אוכלוסיות הגיוון. לטעמנו, הסרת חסמים לקבוצה אחת ראוי שתפגע כמה שפחות באוכלוסייה אחרת, שכן רק כך יושג מענה הוליסטי שיאפשר לשמור על שלמות ואחידות המוסד והישגיו.

פרק שישי: רכיבי המדיניות לקידום מצוינות מכלילה

פרק זה מארגן לפי שלבי הצמיחה של הסטודנטים והסטודנטיות, משלב הלימודים בחטיבות הביניים ובבתי הספר התיכון ועד סיום התואר והשתלבות בשוק העבודה, ובכלל זה, שוק העבודה האקדמי. כל אחד מהסעיפים שלהלן מביא התייחסות קונקרטיה לקבוצות הגיוון ולאתגרים הייחודיים להן.

לשם הנוחות, זהו, תוכן העניינים בפרק זה:

- א. נוער, חטיבות הביניים ובתי הספר התיכוניים.....29
- ב. מכינות קדם־אקדמיות.....32
- ג. נתיבי קבלה חלופיים לתואר ראשון.....34
- ד. תשתיות ומענים בתואר בראשון.....36
- ה. תארים מתקדמים.....44
- ו. הכנה לתעסוקה.....49
- ז. גיוון בסגל אקדמי זוטרי ובכיר ובסגל המנהלי.....49

א. נוער, חטיבות הביניים ובתי הספר התיכוניים

לפני 40 שנה הושקו הפעילויות לנוער של אוניברסיטת בר־אילן. מאז ועד היום, ביססה האוניברסיטה את מעמדה כמובילה בפיתוח מגוון רחב של תוכניות ייעודיות לתלמידים ולתלמידות מצטיינים צעירים, ואותן מסיימים בהצלחה מאות משתתפים כל שנה. פעילות זו מרוכזת ומנוהלת באמצעות "המרכז האוניברסיטאי לנוער". הצלחת תוכניות הנוער היא תוצאה של השקעה גדולה, אקדמית ומנהלית, ושיפור מתמיד לאור הידע והניסיון המצטברים בפיתוח ובהפעלת תוכניות לנוער מצטיין, מתוך התחשבות מיוחדת במאפייניהם הייחודיים, ובכלל אלה צורכיהם הרגשיים של בנות ובני הנוער.

א.1. פעילות קיימת

בני הנוער משתלבים כבר עתה בכל תחומי הלימוד: מדעים מדויקים, מדעי החיים, תכנות ורובוטיקה, וכן מדעי החברה, מדעי הרוח, משפטים ואמנות, בעשרות תוכניות המתקיימות זה שנים רבות במגוון תחומים, ובהן:

- "התוכנית האקדמית לנוער" – לימודים לתואר ראשון בתחומים מתמטיקה, פיזיקה, הנדסה, מדעי המחשב וכימיה.
- תוכנית אודיסיאה – תוכנית ארבע-שנתית ללימודים אקדמיים במדעים, מכיתה ט' עד י"ב. משתתפי אודיסיאה משלבים לימודים לתואר ראשון במסלולים פיזיקה מורחב, פיזיקת הנדסת חשמל ופיזיקה מדעי המחשב.
- תוכנית אלפא – תוכנית דו-שנתית למחקר בתחומי המדעים, מכיתה י'-י"א. משתתפי תוכנית אלפא כותבים עבודת מחקר ברמה אקדמית המזכה אותם בחמש יחידות לימוד באחד מהמקצועות המדעיים המוגברים בתעודת הבגרות בתחומים מדעי המוח, מדעי המחשב, כימיה, פיזיקה, מתמטיקה, מדעי החיים, הנדסה וננו-טכנולוגיה.
- אימון הנבחרת הלאומית לקראת האולימפיאדה הבינלאומית במדעי המחשב – מטרתה לעודד עניין ואתגר במדעי המחשב ולכנס יחד את מיטב הכישרונות הצעירים מכל העולם להתנסות מדעית ולחוויה תרבותית.
- תוכנית מצוינות למדע – הזנק מדעי לבנות בכיתה ז'. התוכנית פותחה במטרה לספק מענה מיטבי לצרכים הייחודיים של תלמידות מחוננות ומצטיינות, לקדם את הידע וההבנה במדעים המדויקים, ובפרט במתמטיקה, פיזיקה ומדעי המחשב, לתמוך בהן בהתמודדותן עם חסמים פנימיים וסביבתיים, לעודד את המוטיבציה ללימודי מדעים מדויקים ולהגביר את תחושת המסוגלות האישית.
- תוכנית "אקדמיה בתיכון" – המיועדת למחוננים ולמצטיינים מבין תלמידי כיתות ט'-י"ב ומאפשרת למצטיינים ולמצטיינות להתחיל בלימודים אקדמיים כבר בתקופת התיכון, לצד הלימודים בבית הספר.
- היחידה לנוער שוחר מדע – מתמחה בהוראת תוכניות העשרה בתחומי המדעים לתלמידים ולתלמידות מכיתות ד'-י"ב.

א.1.א. תוכניות המרכז המכוונות לקבוצות הגיוון:

תוכנית מול"א: מוכנות לאוניברסיטה – תוכנית המיועדת לתלמידים ולתלמידות שהם דור ראשון להשכלה גבוהה ומרקע חברתי-כלכלי בינוני-נמוך בשיתוף עמותת מופ"ת. התוכנית פועלת בבתי ספר זה 20 שנה

ומאפשרת לתלמידים לצבור נקודות זכות בקורסים אקדמיים לצד ללימודיהם בבית הספר, מטפחת את יכולותיהם האקדמיות, ולמצטיינים, אף להשלים תואר ראשון לפני גיוסם לצבא.

א.1.ב. תוכניות לנוער שאינן תחת המרכז האוניברסיטאי לנוער ומיועדות לקבוצות הגיוון:

- תוכנית רואד – תוכנית חשיפה לאקדמיה לתלמידים ולתלמידות מהחברה הערבית בישראל, באמצעות ירידי השכלה, ימים פתוחים, ביקורים של בתי ספר בקמפוס, מפגש עם סטודנטים וסטודנטיות מהחברה הערבית הלומדים באוניברסיטת בר-אילן, הרצאות סגל ומפגש עם האחראי על החברה הערבית המספק מידע על ההטבות והליווי בעת הלימודים ושעות ייעוץ אישיות למועמדים.
- פרויקט ססיליה – העשרה המשלבת מדע ואמנות לנערות יהודיות וערביות בסיכון, העצמתן והכוונתן ללימודים אקדמיים. הפרויקט, בשיתוף מוזיאון הננו שבאוניברסיטה, מכשיר את המשתתפות להדרכה במוזיאון, שלאחריה הן מדריכות סיורים של הגיל השלישי במוזיאון. החשיפה לאקדמיה משולבת בטיפוח יחסי יהודים-ערבים ויחסים בין-דוריים. הפרויקט במימון קרן צדוק וייל, על בסיס פנייה שנתית, התמיכה אינה מובטחת וכך גם המשכיותו.
- תוכנית של המרכז הרב-תחומי לחקר המוח בבית ספר תיכון המקיף רמת אפעל (אוכלוסייה מגוונת, תושבי רמת גן) – פרופ' אילנה ציון-גולומביק וצוות המעבדה לקוגניציה ודינמיקה מוחית מלמדים קורס בחירה בבית הספר לכיתה ט' וקורסים ייעודיים למגמת מדעי המוח מכיתה י' ואילך. הפרויקט משלב מחקר אקדמי שבו משמשים התלמידות והתלמידים כחוקרים.

א.2. פעילות עתידית – הרחבת מענים לבנות ובני נוער מקבוצות הגיוון

- ימי חשיפה – המרכז האקדמי לנוער מתכנן להרחיב את החשיפה של בנות ובני נוער מכלל אוכלוסיות הגיוון לאקדמיה בכלל ולאוניברסיטת בר-אילן בפרט. לצורך כך נקים שיתופי פעולה עם בתי ספר ורשויות מקומיות שבהן אוכלוסייה ברמה כלכלית-חברתית בינונית-נמוכה, כגון יפו, פתח תקווה, נתניה, לוד, רמלה, אור יהודה ועוד. המטרה היא לחשוף את האקדמיה גם לנוער שלא יכול להשתתף בתוכניות למצטיינים המתקיימות היום.
- הרחבת תוכנית מול"א – המרכז האוניברסיטאי לנוער והנציבות למגוון ולמגדר עמלים על הרחבת התוכנית לאוכלוסיות הגיוון: בניית תוכנית לחשיפה, לקידום ולשילוב דור ראשון להשכלה באקדמיה, בשיתוף קרן יד הנדיב ובהתבסס על שיתופי הפעולה הקיימים עם העיריות השונות, ובהן גם רשויות מהחברה הערבית. תחילה נתמקד בשתי עיריות או שכונות סמוכות, שבהן יש שיעור גבוה של תלמידות ותלמידים מאוכלוסיית היעד ומרקע חברתי-כלכלי נמוך, ונסייע להם

לפתח מיומנויות וידע, נפחית את החשש מהעולם האקדמי ונגביר היכרות עמו ותחושות שייכות וזכאות, תוך הבניה של ביטחון ביכולות האישיות שלהם. התוכנית מתחילה בכיתה ז' ונמשכת עד י"ב, לפי המבנה שלהלן:

- כיתה ז' – העשרה ומיון – בקמפוס בר־אילן
 - כיתה ח' – שנת הכנה לאקדמיה בבתי הספר
 - כיתות ט'-י' – לימודים אקדמיים בקמפוס בר־אילן
 - כיתות י"א-י"ב – אפשרות ללמידה בקמפוס, צבירת נקודות זכות לתואר ראשון
- המטרה היא ליצור את התשתית להשתלבות המשתתפים בלימודי תואר ראשון בעתיד ביתר קלות.

ב. מכינות קדם-אקדמיות

המכינות הקדם-אקדמיות באוניברסיטת בר־אילן פועלות בשיתוף אוניברסיטת תל אביב ונועדו לאפשר קבלה לשתייהן. בפועל, התעודה מאפשרת קבלה גם לאוניברסיטה העברית, לאוניברסיטת חיפה, לכמה ממחלקות אוניברסיטת בן-גוריון ולמרביית המכללות.

1.1. פעילות קיימת

המכינות פועלות בשני ערוצים עיקריים: מכינות מל"ג ומכינות חד-מקצועיות.

- מכינות מל"ג – מכינות מל"ג בר־אילן נפתחות בכל שנה אקדמית (אוקטובר-יולי) בשלושה מסלולים:
 - מדעי החברה והרוח: כ-100 תלמידות ותלמידים בשנה
 - מדעי הטבע והחיים: כ-20-30 תלמידות ותלמידים בשנה
 - הנדסה ומדעים מדויקים: כ-100 תלמידות ותלמידות בשנה

טבלה 10: תנאי קבלה למסלולי מכינות מל"ג

מדעי החברה והרוח	מדעי הטבע והחיים	הנדסה ומדעים מדויקים	
	גיל 18 ומעלה		1
	שנות לימוד 12		2
	מינימום 7 יח"ל בבגרות בציון עובר		3
	פסיכומטרי/מימ"ד בציון 500	פסיכומטרי/מימ"ד בציון 500	4
	חלק כמותי בפסיכומטרי/מימ"ד - 100	חלק כמותי בפסיכומטרי/מימ"ד - 115	5
למעוניינים ללמוד מתמטיקה ברמת 4 יח"ל: בגרות במתמטיקה 3 יח"ל בציון 85	בגרות במתמטיקה 4 יח"ל בציון 70	בגרות במתמטיקה 3 יח"ל בציון 85	6

* למועמדים שמגיעים ללא הנתונים המתמטיים בסעיפים 5-6 ניתנת אפשרות לגשת לבחינת התאמה במתמטיקה לצורך קבלה למכינה.

- נוסף על כך, נפתחת קדם-מכינה (יוני-ספטמבר) לכל הזקוקים להשלמות לצורך קבלה למכינה (לימודי ליבה – יסודות לבוגרי החינוך החרדי, השלמת 7 יח"ל בגרות, מעבר בחינת יע"ל בציון של לפחות מ-85 לחברה הערבית ועוד).

- קורס פסיכומטרי – לצד הלימודים במכינה, פתוח לכל מי שזקוקים לכך.

- כלל תלמידי המכינות זכאים לשיעורי חיזוק קבוצתיים. תלמידות ותלמידים מאוכלוסיות הגיוון זכאים לשיעורים פרטיים. הניסיון מלמד כי יוצאי אתיופיה ובוגרות ובוגרי החינוך החרדי נוטים להשתמש בשיעורי עזר אלה, ואילו תלמידי ותלמידות מהחברה הערבית עושים זאת באחוזים נמוכים מאוד. כ-50% מהבוגרים והבוגרות של המכינות משתלבים בלימודי תואר ראשון באוניברסיטת בר-אילן, ו-15% מתוכם משתלבים באוניברסיטת תל אביב, 10% נושרים במהלך המכינה ו-25% הנותרים מסיימים את המכינה ולא ידוע אם המשיכו ללימודי תואר ראשון ובאילו מוסדות.

נתוני השתלבות אוכלוסיות הגיוון במכינות מל"ג באוניברסיטת בר-אילן בשנים האחרונות מראים מגמה של עלייה שנעצרה השנה, ככל הנראה בעקבות מלחמת חרבות ברזל.

טבלה 11: השתלבות בוגרי/ות מכינת מל"ג מקבוצות גיוון בבר-אילן בתשפ"ב-תשפ"ד

מגזר	שנה"ל	אחוז מכלל תלמידי המכינה	החלו מכינה	סיימו מכינה		סיימו בהצלחה (זכאים לתעודת מכינה)		התקבלו לתואר בבר-אילן	
				מס'	%	מס'	%	מס'	%
אתיופיה	תשפ"ד	10.2	25	22	88%	טרם	טרם	טרם	טרם
	תשפ"ג	14.6	34	32	94%	9	28%	24	75%
	תשפ"ב	14.3	44	40	91%	7	17.50%	35	87.50%
חרדי	תשפ"ד	8.4	20	18	90%	טרם	טרם	טרם	טרם
	תשפ"ג	14.6	32	32	100%	16	50%	29	90.60%
	תשפ"ב	6.1	17	17	100%	6	35.20%	13	76.50%
ערבי	תשפ"ד	9.8	24	21	87.50%	טרם	טרם	טרם	טרם
	תשפ"ג	11.0	24	24	100%	15	62.50%	14	58.30%
	תשפ"ב	9.3	31	26	83.80%	13	50%	13	50%

- תוכנית יואל – ליווי יוצאי אתיופיה לאקדמיה איכותית: את תוכנית יואל הקימה עמותת "חיבורים – חינוך בונה חברה" בשנת 2009 לאור הקושי הניכר בהשתלבות אקדמאים ואקדמאיות יוצאי אתיופיה בשוק העבודה. שלושה חסמים מרכזיים אותרו:
 - אחוז הזכאות לתעודת בגרות בכלל, ותעודת בגרות איכותית בפרט, נמוך בקרב יוצאי אתיופיה לעומת כלל החברה היהודית.

- המבחן הפסיכומטרי מוטה תרבותית ומקשה על הצלחה של אוכלוסיות מסוימות, ובהן יוצאי אתיופיה.
- תהליך הבחירה במסלול אקדמי לוקה בחוסר ידע וגורם לבחירות שמקטינות את סיכויי התעסוקה. כדי להתמודד עם חסמים אלה, תוכנית יואל פועלת לצד המכינה האקדמית באוניברסיטת בר-אילן ומפעילה מערך של 120 מתנדבות ומתנדבים, המספקים לתלמידי המכינה יוצאי ויוצאות אתיופיה מגוון מענים:
 - תגבורים אישיים לימודיים לאורך כל השבוע, ללא הגבלה ובכל מקצוע – יש חובת נוכחות בתגבורים ומעקב אישי כדי למנוע פרישה במהלך המכינה.
 - סדנאות שבועיות לחיזוק מיומנויות וכישורים לקראת הלימודים באקדמיה: מפגש קבוצתי שבועי, סדנאות בנושאים כגון ניהול זמן, מיומנויות למידה, התמודדות עם בחינות, פיתוח קריירה, הכנה לראיון עבודה, הצגה מול קהל ועוד מיומנויות רכות.
 - מרכז למידה באנגלית לחיזוק כישורי השפה כל שבוע, על פי הצורך ובקבוצות למידה קטנות.
 - ליווי אישי של חונך או חונכת ("מנטור"): ותיקים באקדמיה ו/או בשוק התעסוקה, המקבלים ליווי בעצמם מרכזי התוכנית. מפגש דו-שבועי תלמיד-חונך וזמינות טלפונית בעת הצורך.
 - ייעוץ והכוון לימודי: סיוע באבחון לקויות למידה ובהבנת משמעות האבחון, הכוונה ללימודי תואר ראשון, סיוע בתהליך ההרשמה ובהשגת מלגות וקרנות.
 - מגורים במעונות קמפוס בר-אילן וקבלת מלגה (מלגת יואל) לצורך כך. המגורים המשותפים מסייעים ביצירת קבוצה מגובשת של לומדים ובניתוק מטרדות היום-יום.

ב.2. פעילות עתידית

- הרחבת מענים במכינות בתשפ"ו – תיפתח מכינה לבוגרי החינוך החרדי למקצועות ה-STEM בהפרדה מגדרית ומגזרית במסלול הנדסה ומדעים מדויקים. את המהלך ילווה שיווק ייעודי לבוגרי החינוך החרדי באמצעות משרד פרסום המתמחה בפניה לאוכלוסייה החרדית.
- מעקב אחר הישגי תלמידי המכינות – החל משנת הלימודים תשפ"ה, נערוך מעקב סדיר אחרי בוגרי ובוגרות המכינות, שיעורי השתלבותם במוסדות אקדמיים שונים, ציוניהם, השתלבותם בשוק עבודה ואם המשיכו לתארים מתקדמים. באחריות מערך המכינות.

ג. נתיבי קבלה חלופיים לתואר ראשון

באוניברסיטת בר-אילן קיימים כמה נתיבי קבלה אלטרנטיביים, שמטרתם להגדיל את מספר הסטודנטים והסטודנטיות מאוכלוסיות מגוונות.

ג.1. פעילות קיימת

- "ראויים לקידום" – מסלול קבלה חריגה לאוניברסיטה למועמדים ולמועמדות מהפריפריה ומקבוצות הגיוון.

מועמדים ומועמדות מהפריפריה החברתית והגאוגרפית, בוגרי החינוך החרדי, יוצאי אתיופיה ומועמדים מהחברה הערבית, רשאים להגיש בקשה לקבלה חריגה לאוניברסיטה באמצעות פרויקט קבלה במסלול זה. הפרויקט התחיל בקבלה של סטודנטים בודדים למחלקות השונות, ולבסוף עוגן בהחלטת רקטור, ולפיה 2%–5% מהמקומות בכל מחלקה שמורים למועמדים ולמועמדות במסלולים החריגים. יש לציין שבמכסה זו נכללות גם אוכלוסיות עולים, לקויי למידה, אנשים עם מוגבלויות, ובתשפ"ה גם חיילי מילואים יוכלו להתקבל ללימודים דרך ועדות חריגים.

כל בקשה נבחנת על פי פרמטרים קבועים, כגון רקע אישי, ציונים, הישגים ומוטיבציה. האוניברסיטה מכירה בניקוד של "ראויים לקידום", כל בקשה נידונה בנפרד בוועדה בראשות דקן הסטודנטים. סטודנטים וסטודנטיות שמתקבלים דרך מסלול זה זכאים לליווי ולמעטפת אקדמית שתסייע להצלחתם בלימודים.

- תוכנית פוירשטיין באקדמיה – משנת 2010 פועלת התוכנית בקמפוס בר-אילן ומציעה למועמדים ולמועמדות מהפריפריה החברתית והגאוגרפית ויוצאי אתיופיה שיכולותיהם הלימודיות גבוהות, מבחן מיון שמחליף את המבחן הפסיכומטרי.

מבחן המיון הוא כלי לניבוי פוטנציאל הלמידה, והצלחה בו היא המלצה ואישור קבלה למחלקות ולחוגי לימוד מבוקשים. קבלה לתוכנית מזכה בליווי אישי ובמעטפת תמיכה מורחבת במהלך כל התואר.

משנת 2010 עד היום התקבלו 247 סטודנטים וסטודנטיות באמצעות אבחון של מכון פוירשטיין. 168 מהם יוצאי אתיופיה ו-79 מהם מהפריפריה החברתית והגאוגרפית (גם בוגרי ובוגרות החינוך החרדי וגם מהחברה הערבית). על פי מכון נאמן, נתוני הנשירה בתוכנית פוירשטיין נמוכים בהשוואה לאוכלוסייה הכללית: 4.9% נשירה בקרב יוצאי אתיופיה שהתקבלו דרך תוכנית פוירשטיין לעומת 9.7% נשירה בקרב יוצאי אתיופיה באוכלוסיית הסטודנטים הכללית. גם ממוצע הציונים של סטודנטים וסטודנטיות בתוכנית פוירשטיין בסיום התואר קרוב ב-1–2 נקודות לממוצע הציונים באוכלוסייה הכללית.

שיתוף הפעולה עם מכון פוירשטיין הוא הדוק ומשמעותי. רכזת מטעם התוכנית פועלת בדיקנט הסטודנטים של אוניברסיטת בר-אילן, מלווה את הסטודנטים והסטודנטיות, ובשילוב המענים שהדיקנט מציע, אנו מסייעים להם לסיים את התואר בהצלחה.

- תוכנית ראשונים – השכלה אקדמית מותאמת לבוגרי ובוגרות החינוך החרדי – בוגרי ובוגרות החינוך החרדי זכאים להקלות ולהתאמות בתנאי הקבלה לאוניברסיטה במסלולי לימוד אופטומטריה, אמנות

- יהודית, בלשנות וספרות אנגלית, דימות רפואי, היסטוריה כללית, כימיה, כלכלה, מדעי המוח ועוד. ניתנים להם ליווי אקדמי ומעטפת תמיכה במהלך כל התואר ובמטרה שישלימו אותו בהצלחה.
- דרישות הקבלה לאוניברסיטה לבוגרי ולבוגרות החינוך החרדי:
- חובת השפה האנגלית – ציון מיון באנגלית 85 במבחן אמיר"ר או אמיר"ם או בפרק האנגלית בבחינה הפסיכומטרית (למעט אם רשום אחרת).
 - אנגלית ברמת 4 יח"ל לפחות. בעלי בגרות או מבחן סאלד באנגלית ברמת 3 יח"ל יכולים להשלים את היחידה הנוספת באמצעות מכינת מעבר.
 - תעודת בגרות או מכינה או תעודות כיתה י"א, י"ב + ציוני מכון סאלד.
 - מועמדים שאין להם תעודת בגרות או שלא למדו מכינה וכן לאלה שעברו מבחן סאלד, ממוצע הציונים לצורך קבלה ללימודים מחושב על פי הציונים במקצועות: תנ"ך – 5 יח"ל, יהדות – 5 יח"ל, היסטוריה – 2 יח"ל, הבעה – 2 יח"ל, מתמטיקה – 3 יח"ל, אנגלית – 3 יח"ל.

ג.2. פעילות עתידית

איתור פרו־אקטיבי – בשלב זה, הקבלה דרך ועדות חריגים נעשית באופן פרטני לכל סטודנט וסטודנטית. לצורך הרחבת המענים ופתיחת הדלתות של המחלקות המבוקשות לאוכלוסיות הגיוון, תפעל הנציבות למינוי ממוני גיוון פקולטטיים אשר יהיו מעורבים בתהליכי קבלת תלמידים שלא התקבלו במסלולים הרגילים ויסייעו לפתוח בפניהם דלת לאקדמיה.

ד. תשתיות ומענים בתואר בראשון

מדיניות ההנגשה של המל"ג מזכה סטודנטים וסטודנטיות מקבוצות הגיוון בתמיכה רחבה בהיבטים שונים. לתוכנית יעדים סובייקטיביים, ובהם הגברת תחושת השייכות ושביעות הרצון מהלימודים ושיפור המסוגלות הלימודית. כל אלה יבואו לידי ביטוי בשגשוג של הסטודנטים ובהתאם בכונותם להמליץ על אוניברסיטת בראילן לחבריהם ולחברותיהם. וכן יעדים האובייקטיביים כגון מניעת נשירה, שיפור הישגים אקדמיים, סיום התואר בזמן שהקציבה המל"ג, המשך לימודים לתארים מתקדמים והשתלבות מיטבית בשוק העבודה.

ד.1. תשתיות ופעילות קיימת

ד.1.א. מדור אקדמיה וקהילה, דיקנט הסטודנטים

- מדור אקדמיה וקהילה בדיקנט הסטודנטים מספק מענים המיועדים לכלל קבוצות הגיוון והוא תשתית מרכזית במנגנון יישום מדיניות של מצוינות מקלילה:

- רכז או רכזת לכל אחת מאוכלוסיות הגיוון – רכזי האוכלוסיות מקיימים שיחות ייעוץ עם הסטודנטיות והסטודנטים, כדי לעמוד על מצבם האקדמי ובהתאם לצורך לספק מענה לאתגרים, הן לימודיים והן אישיים. הקשר האישי עם הרכזים מאפשר לזהות גם צרכים מערכתיים שעולים מהשטח ונוגעים לכלל הסטודנטים והסטודנטיות מאוכלוסיות הגיוון.
- מעטפת אקדמית –
 - שיעורי עזר – לזקוקים לתמיכה לימודית, פרטניים או קבוצתיים בהוראת סטודנטים וסטודנטיות מצטיינים. שיעורי העזר מתקיימים במגוון נושאים, מאפשרים להשלים חומר וכן לחזק ולתרגל את החומר הנלמד בקורס.
 - קורסים מקוונים במקצועות מבוא למתמטיקה, כלכלה, סטטיסטיקה, פיזיקה, כימיה, חשבונאות ומדעי המחשב – משלבים תאוריה ותרגול רב. לכל התרגילים פתרונות מלאים המוסברים בסרטוני הווידאו. בכמה מהקורסים יש גם פתרון מבחנים.
 - מרתונים – המסייעים בלמידה לקראת הבחינה, בהוראת מתרגלים ומתרגלות מנוסים עם תואר שני ומעלה ובתיאום עם קורסי הלימוד במחלקות השונות. המרתונים נלמדים בקבוצות קטנות ומקיפים את כל החומר בקורס.
 - אנגלית – לפי הצורך, חיזוק בקריאת מאמרים ובכתיבה אקדמית בשפה האנגלית.
- אבחונים דידיקטיים – סטודנטים וסטודנטיות לקויי למידה מופנים לגורם מקצועי.
- ייעוץ פסיכולוגי – בהתאם לצורך ניתן ייעוץ דרך "שירותי ייעוץ לסטודנט".
- השתלבות בעולם העבודה – סדנאות, הרצאות וקורסים מקצועיים, וכן שיתוף פעולה בתחום זה עם מרכז גשר אקדמיה-תעסוקה.
- אירועים חברתיים ותרבותיים מותאמים לסטודנטים ולסטודנטיות מכל קבוצה.

ד.1.ב. המדור לקידום והצלחת הסטודנט, דיקנט הסטודנטים

זה כארבע שנים, פועל תחת דיקנט הסטודנטים באוניברסיטת בר-אילן "המדור לקידום והצלחת הסטודנט", שעניינו מניעת נשירה, וסיוע לכלל הסטודנטיות והסטודנטים בפתרון בעיות כלכליות, רגשיות, חברתיות ולימודיות לצורך סיום התואר בהצלחה. צוות המדור כולל את ראשת המדור, רכזת אקדמית חברתית והחל משנת תשפ"ד גם יועצת אקדמית, שעיקר עיסוקה במתן מענים רגשיים. בשנה האחרונה, היועצת סייעה רבות להתמודדות של חיילים ומפונים.

- איתור וזיהוי – המדור מפעיל מערכת לאיתור, זיהוי ויצירת קשר עם סטודנטים וסטודנטיות מתקשים או כאלה שפוטנציאל הנשירה שלהם מזוהה כגבוה ופועל למתן מענים לקשיים האישיים ולליווי פרטני עד לסיום התואר.

- המדור מבצע איתור ממוקד של כל מי שמזין במערכת הממוחשבת של האוניברסיטה בקשה להפסקת לימודים. הניסיון מלמד כי בערך באמצע סמסטר א', שבוע 7-8 ללימודים, מתחיל גל של בקשות להפסקת לימודים, והמדור נערך לתת מענים ייחודיים לשלב זה.
 - לאחר שהוזנה בקשה להפסקת לימודים, צוות המדור פונה אישית לכל אחד ואחת מהסטודנטים האמורים ובוחן בשיחה את הצרכים הבלתי מסופקים שהובילו לרצון לעזוב את הלימודים.
 - לאורך כל השנה, פיתחו במדור מערכת המודדת את פעילות הסטודנטים בקמפוס: נוכחות, הגשת מטלות, צפייה בהקלטות במקרה של שיעורים א-סינכרוניים וכדומה. המדור מקבל דו"ח אחת לרבעון ופונה לכל אחת ואחד מהסטודנטים שהמערכת מאתרת כבעלי פעילות נמוכה. גם אי תשלום שכר לימוד או כישלון בבחינות יגיע לידיעת המדור ויוביל לפנייה אישית.
 - נציגות המדור מגיעות לימי אוריינטציה מחלקתיים ומציגות עצמן כדי שהסטודנטים יפנו אליהן במקרה הצורך.
 - פרסום פוסטר ידידותי באתרי אגודת הסטודנטים, דיקנט הסטודנטים ומקומות בולטים בקמפוס, המאפשר לסטודנטים לזהות בעיות שמטרידות אותם ומכוון אותם לפנות למדור במידת הצורך.
- מניעה – המדור פועל למניעת נשירה בקרב כלל הסטודנטים בשנה א' בתואר הראשון, אז פוטנציאל הנשירה הוא הגבוה ביותר.
 - הפעלת תוכנית "נחיתה רכה" – התוכנית מספקת ליווי מנטור, "אח גדול" או "אחות גדולה", הלומדים באותה מחלקה ומלווים את הסטודנטים החדשים המעוניינים בכך החל משלב בניית המערכת ועד סוף תקופת הבחינות של סמסטר א'. בתפקידם גם להביא לידיעת צוות המדור קשיים של הסטודנט וכך הם משתלבים במערכת הזיהוי והאיתור ובהפניה לקבלת מענה. 1,600-1,700 סטודנטים וסטודנטיות משתתפים בשנה, כמחצית מכלל הסטודנטים לתואר ראשון בשנה הראשונה ללימודים.

טבלה 12: סטודנטים וסטודנטיות מאוכלוסיות הגיוון שהפסיקו תהליך הפסקת לימודים בעקבות התערבות של המדור לקידום והצלחת הסטודנט

שנה"ל	אוכלוסיית גיוון	שומרו
תשפ"ב	חברה ערבית	8
	בוגרי חינוך חרדי	1
	יוצאי אתיופיה	2
תשפ"ג	חברה ערבית	8
	בוגרי חינוך חרדי	
	יוצאי אתיופיה	1
	דור ראשון	5
תשפ"ד	חברה ערבית	13
	בוגרי חינוך חרדי	6
	יוצאי אתיופיה	1
	דור ראשון	21

- גם בקבוצת האימהות הצעירות שלומדות לתארים מתקדמים זוהה פוטנציאל נשירה גבוה. בהתאם, המדור מפעיל את התוכנית "Wise Mama – המאפשרת לאימהות אלה ליווי של מנטורית, גם היא סטודנטית ואמא לילדים. תוכנית זו מצליחה מאוד ומונעת נשירה באחוזים גבוהים. השנה השתתפו 30 זוגות אימהות בתוכנית, ואף אחת ממשתתפות התוכנית לא נשרה.
- מענה לצרכים קונקרטיים –
 - קואוצ'ינג: תהליך של 10 פגישות עם קואוצ'ר/ית, ובהן אימון קוגניטיבי להתמודדות עם חוסר מוטיבציה, ניהול זמן, שילוב משימות וכדומה. כ-100 סטודנטים וסטודנטיות בשנה מקבלים הכשרה זו.
 - חונכויות ושיעורי עזר בהתאם לצורך אישי.
 - אבחונים פסיכולוגיים ודידקטיים בהתאם לצורך אישי.

- הרצאות הפתוחות לכלל הסטודנטים והסטודנטיות, בתכנים רלוונטיים בעיקר לשנה הראשונה לתואר הראשון, כגון "שלום שנה א' – היכרות עם המוסד האקדמי", ניהול זמן, התמודדות עם ריבוי מטלות ועוד.
- קשר עם המחלקה: סיוע לסטודנטים ולסטודנטיות מתקשים ביצירת הקשר המתאים עם אנשי הסגל במחלקה, מתוך חיפוש פתרונות מתאימים לצורכיהם, כגון מעבר ממסלול למסלול.
- הפנייה למדורים מקצועיים באוניברסיטה: הפניה לגורמים שיכולים לתת מענה לבעיות שהמדור לא מטפל בהם, כגון מדור מלגות, מדור שכר לימוד וכדומה.
- מענים כלכליים: המדור מעניק מלגות צנועות על פי צרכי הפונה. מסייע בהצפת הבעיה ובתקשורת עם גורמים באוניברסיטה במטרה שיבואו לקראת הפונה, למשל בפריסת תשלומי שכר הלימוד, פתיחת חסימות לקראת תקופת בחינות וכדומה.

ד.2. פעילות עתידית – הרחבת מענים קיימים ופיתוח מענים חדשים לכלל הסטודנטיות וסטודנטים בתואר הראשון מכלל אוכלוסיות הגיוון

- שיווק בשפות נוספות – האוניברסיטה תפעל להגביר את הפרסום לאוכלוסיות היעד בכלל, ולקראת הימים הפתוחים בפרט, כדי לעודד אותן להגיע. פרסום בשפות שונות, גם אם הדור הצעיר בקיא בעברית, מייצר קרבה והרגשת שייכות. עצם האפשרות לקרוא את המידע בשפת-האם נותן למתעניינים ולמשפחותיהם הרגשה מזמינה, נוחה ומקרבת. הפרסום ייעשה בפלטפורמות ייחודיות ויעודיות המשמשות כל אחת מאוכלוסיות הגיוון.
- יעצי שיווק מקבוצות הגיוון בימים פתוחים – האוניברסיטה תפעל לגייס יועצי רישום ייחודיים ליחידות השונות, ובייחוד סטודנטים וסטודנטיות מקבוצות הגיוון שכבר לומדים באוניברסיטה, להגברת ההזדהות ולהקלה על המתעניינים והמתעניינות. יועצי רישום מיוחדים לציבור הערבי כבר קיימים מטעם דיקנט הסטודנטים. יש להוסיף יועצי רישום מהחברה החרדית ויוצאי אתיופיה. נשקול גם עריכת ימים פתוחים מיוחדים לקבוצות אלו, ובהם ייתן קוד הנחה מיוחד (כפי שנעשה השנה ביום הפתוח לבוגרי ולבוגרות המכינות לעולים, שערכו דיקנט הסטודנטים ואגף השיווק).
- מנטורינג וחונכות – במחלקה לחברה ובריאות קיים פרויקט חונכות המתפרש על פני השנה, ובו סטודנטים וסטודנטיות שנה א' מצוותים לעמיתיהם בשנה ב' וזוכים לליווי צמוד בכל הכרוך בהיכרות עם האגפים השונים בקמפוס ובהתמודדות עם הלימודים במחלקה ובכלל. נציבות מגוון ומגדר תפעל כדי להציג ולהציע פרויקט זה כמודל לחונכות בשאר הפקולטות.
- קורסי כתיבה אקדמית או מבואות שנה א' בערבית – במחלקה לסוציולוגיה ואנתרופולוגיה פועל קורס כתיבה אקדמית ייעודי לאוכלוסיית דוברי ערבית עם מרצה דובר ערבית. עם מינוי ממוני גיוון פקולטטיים נבקש מהם לבחון את האפשרות לקורסים דומים במחלקות נוספות.

- כתיבת מילונים מקצועיים עברית-ערבית-אנגלית – גם כאן, נעודד את ממוני הגיוון לפתח מילונים לשלוש השפות למונחים מקצועיים של הפקולטה או היחידה, כדי לחסוך מהסטודנטים פנייה לכלי תרגום לא מקצועיים. יש לאפשר שימוש במילונים האלה במבחנים ובבחינים.

ד.3. מענים ייעודיים לחברה ערבית

ד.3.א פעילות קיימת

- כדי לסייע בתהליך ההסתגלות של סטודנטים וסטודנטיות מהחברה הערבית בשנה הראשונה באוניברסיטה מפעיל דקן הסטודנטים את הפרויקט "צעד לפני כולם". במהלך חופשת הקיץ מגיעים הסטודנטים לקמפוס למשך שלושה שבועות של אוריינטציה (הכרה של מערכות האוניברסיטה), הכשרה באסטרטגיות למידה ואוריינות אקדמית בדגש על טיפוח השפה העברית.
- בכל מחלקה יש כמה חונכים חברתיים מהחברה הערבית, אשר מלווים את הסטודנטים והסטודנטיות החדשים במחלקה לאורך השנה.
- במהלך הלימודים כל הסטודנטים והסטודנטיות מהחברה הערבית זכאים לשיעורי עזר, חונכויות אישיות, ליווי לימודי, השתתפות במרתונים לקראת בחינות, מלגות סיוע על פי צורך.
- הדיקנט מארגנים פעילויות חברתיות מגוונות סביב חגים, חודש הרמדאן, ירידי ספרים בשפה הערבית, טיולי העשרה, הרצאות מדעיות בשפה ערבית ועוד.

ד.3.ב פעילות עתידית הרחבת מענים קיימים ופיתוח מענים חדשים

- אנו רואים חשיבות רבה במציאת פתרון למצוקת הדיור מסביב לקמפוס. הגם ש-40% מדיירי המעונות החדשים הם מהחברה הערבית, אין מקום במעונות לכלל הסטודנטים והסטודנטיות מהחברה הערבית. בחיפושיהם אחד דירות שכורות בסביבה, הם נתקלים בדחיות חוזרות ונשנות. יוקדש מאמץ מרוכז לפתח פתרון כלכלי לבעיה זו.
- הרחבת מלגות שכר לימוד תקל על סטודנטים וסטודנטיות במצב חברתי-כלכלי קשה, בתלות בפילנתרופיה.
- המלצות למענים לסטודנטים מהחברה הערבית בתארים מתקדמים ראו בחלקים הרלוונטיים.

ד.4. מענים לסטודנטים וסטודנטיות יוצאי אתיופיה בתואר הראשון

ד.4.א פעילות קיימת

- תוכנית "פאנה" – תוכנית מעטפת וליווי שמממנת תורמת חיצונית ומטרתה לקדם ולעודד סטודנטים וסטודנטיות יוצאי אתיופיה שהישגיהם הלימודיים גבוהים להמשיך לתארים מתקדמים

(שני ושלישי), מחקריים ולא מחקררים. בתוכנית זו: תמיכה אישית, חונכות לימודית, עזרה באנגלית מקצועית, סיוע בכתיבה אקדמית, מלגות עידוד ועריכת לשון לעבודות. מאחר שמדובר בתוכנית הנשענת על תרומה, יש קושי בהתחייבות על המשכיות.

- חיזוק תחושת השייכות – ציון אירועים ייחודיים לעדה אתיופית, חג הסיגד ויום ירושלים למשל, וכן עריכת אירועים עם דמויות בולטות מהקהילה האתיופית.

ד.4.ב פעילות עתידית – הרחבת מענים קיימים ופיתוח מענים חדשים

- הנגשה אישית – לסטודנטים ולסטודנטיות יוצאי אתיופיה יש קושי גדול בצריכת שירותים בכלל ומהאוניברסיטה בפרט. כתוצאה מכך, לעתים קרובות הבקשה לסיוע מגיעה בשלב מאוחר מדי. נקדם הנגשה טובה יותר ואישית (פרטנית) של שירותי האוניברסיטה אשר תדגיש גם את השירותים שניתנים לכלל אוכלוסיות הגיוון כמיועדים ליוצאי אתיופיה.
- מלגות – לרוב הסטודנטים והסטודנטיות יוצאי אתיופיה יש אילוצים כלכליים שלא מאפשרים להם להקדיש את כל זמנם ללמידה ומכבידים על התמודדות עם הדרישות האקדמיות. אנו מציעים להגדיל את מערך המלגות הייעודיות ולאפשר קבלת מלגות קיום (מעבר למלגות שכ"ל) למי שזקוק. ייעשה מאמץ להגדיל את המלגות, באמצעות פנייה לפילנתרופיה.
- תומכי למידה – מוצע כי לכל קבוצת סטודנטים יוקצה סטודנט או סטודנטית בשנים מתקדמות לליווי חברתי ובעיקר לימודי, התמודדות עם בירוקרטיה שלעתים מהווה חסם.
- הגדלת המודעות בקרב הסגל האקדמי והמנהלי למציאות המורכבת של סטודנטים וסטודנטיות יוצאי אתיופיה, לרקע המשפחתי שמשפיע מאוד על הישגיהם ולחשיבות להסתכל מעבר לציונים שהם מקבלים (ראו החלק בעניין ממוני גיוון).
- הרחבת המענה בנושא קריירה – סטודנטים וסטודנטיות יוצאי אתיופיה מעלים חשש לגבי היום שאחרי התואר והשתלבות בשוק התעסוקה. הם זקוקים להכוונה פרטנית לקראת עולם העבודה ולמגוון של כלים שסייעו להם להיטיב להשתלב.

ד.5. מענים לסטודנטים ולסטודנטיות בוגרי החינוך החרדי בתואר הראשון

ד.5.א. פעילות קיימת

- תוכנית קימ"א (קהילה יוצרת מציאות באקדמיה) – מטרת התוכנית היא ליצור קהילה של סטודנטים וסטודנטיות בוגרי החינוך החרדי בקמפוס. כל שנה נבחרים סטודנטים וסטודנטיות בוגרי החינוך החרדי, מכל תחומי הלימוד, המכנסים סביבם קהילה, ובאמצעותה הדיקנט לומד את הצרכים של קבוצה זאת ונותן מענים מותאמים. לסטודנטים שמובילים את התוכנית מוענקת מלגה.

- קורס יזמות – בשנת תשפ"ה יתקיים קורס אקדמי בנושא יזמות שמטרתו לחשוף ולהנגיש את עולם החדשנות והיזמות לבוגרות ובוגרי החינוך החרדי באמצעות תוכנית הכשרה ייחודית, ובה, בין היתר: פגישות עם דמויות מפתח בתחום מהחברה החרדית והכללית: מנחים ומרצים בתחום הפיתוח, מנכ"לים ומנכ"ליות ומנהלים ומנהלות בכירים.
- המענים הללו פועלים לצד תוכנית "זרקור" של המל"ג לבוגרי ובוגרות החינוך החרדי וכך מאפשרים מעטפת רחבה ומענה נקודתי לכל אדם בכל שלב.

ד.5.ב. פעילות עתידית – הרחבת מענים קיימים ופיתוח מענים חדשים

- פיתוח תוכנית הכנה מותאמת לבוגרי ולבוגרות החינוך החרדי – לקראת שנת הלימודים תשפ"ו מעוניינת אוניברסיטת בר-אילן לבנות תוכנית הכנה שתתקיים לפני תחילת הלימודים, נוסף על תוכנית "זרקור" המתקיימת בשיתוף מל"ג. בתוכנית זו יילמדו, בין היתר, קורסי אנגלית, תוכנות office, כתיבה אקדמית ומיומנויות למידה, סדנאות ניהול זמן, אוריינטציה אקדמית וקבלת החלטות.
- מנטור – ליווי אישי של סטודנט או סטודנטית בוגרי החינוך החרדי משנה מתקדמת עשוי לסייע בהתמודדות עם האתגרים האקדמיים ובמציאת משאבים בקמפוס ולספק תמיכה רגשית.
- הקמת קבוצות תמיכה ייחודיות ליוצאים בשאלה לפיתוח קשרים ושיחות עם אלה שעברו תהליך דומה.
- הרחבת תוכניות תמיכה אקדמית המציעות מגוון שירותים – הדרכה אישית והשתתפות בקבוצות למידה שמסייעות בהבנת החומר הנלמד, בכתיבת עבודות אקדמיות ובהכנה למבחנים.
- מלגות וסיוע כלכלי – מלגות וסיוע כלכלי המקילים את העומס ומעודדים להמשיך בלימודים, בתלות בפילנתרופיה.
- הרחבת שיתוף הפעולה עם מרכז גשר אקדמיה-תעסוקה – מתן כלים להשתלבות בתעשייה, דוגמת קורס היזמות והחדשנות, ציוות חונך או חונכת מהתעשייה לליווי ולהכשרה.

ד.6. דור ראשון באקדמיה בתואר הראשון

ד.6.א. פעילות קיימת

- סטודנטים וסטודנטיות שהם דור ראשון להשכלה הגבוהה ומשתייכים לאחת מאוכלוסיות הגיוון האחרות זוכים לקבל תמיכה ומעטפת אקדמית מדיקנט הסטודנטים. ואולם, יש סטודנטים וסטודנטיות רבים שהם דור ראשון להשכלה גבוהה ואינם מקבלים מענה או תמיכה.
- איסוף נתונים – אנו עורכים כעת מחקר משולב, כמותי ואיכותני, אשר ממפה אוכלוסייה זו בקמפוס ובודק את הצרכים הייחודיים לה.

הבנת הצרכים תאפשר לנו לפתח מענים קונקרטיים לקבוצה זו, וכך להביא להעלאת הרישום מקבוצה זו לתואר ראשון ולשיפור הישגיהם. ככל שירגישו שייכים יותר ומשולבים יותר בחיי הקמפוס, כך ימליצו יותר לחבריהם על אוניברסיטת בראילן.

ד.6.ב פעילות עתידית – הרחבת מענים קיימים ופיתוח מענים חדשים

לצורך הרחבה ופיתוח המענים לדור ראשון תמונה בפעם הראשונה (החל משנת תשפ"ה) רכזת לסטודנטים ולסטודנטיות דור ראשון לאקדמיה בדיקנט הסטודנטים.

ה. תארים מתקדמים

דיקנט הסטודנטים מפעיל תכניות תמיכה בסטודנטיות ובסטודנטים מאוכלוסיות הגיוון בעיקר בתואר ראשון (מלבד תוכנית "פאנה" ליוצאי אתיופיה שצוינה לעיל ומעט מהתוכניות שיפורטו להלן) ואין מספיק תוכניות תמיכה לתואר שני ושלישי. לכן, התוכנית האסטרטגית נותנת דגש מיוחד בתארים המתקדמים.

בתוכנית האסטרטגית למצוינות מכלילה של אוניברסיטת בראילן החלטנו שלא להפריד בין תואר שני ללא תזה ובין התארים המחקריים (תואר שני עם תזה ודוקטורט). אף על פי שהמטרה של המל"ג היא לעודד סטודנטים וסטודנטיות מקבוצות הגיוון להשתלב בתארים מחקרניים, אנחנו רואים חשיבות גם בשילובם בתואר שני ללא תזה. זאת, מכיוון שלעתים קרובות התואר השני, גם ללא תזה, מאפשר השתלבות טובה יותר בשוק העבודה, העלאה בשכר ו/או רכישת מקצוע. תואר שני ללא תזה יכול להוות מסלול למוביליות חברתית שתואר ראשון לא תמיד מאפשר, בייחוד לא בעבור סטודנטים וסטודנטיות מהפריפריה (נגררון, 2022). לכן, ההצעות שיועלו בפרק זה מתייחסות הן לתואר שני לא מחקרי והן לתארים שני ושלישי מחקרניים.

טבלה 13: סטודנטים וסטודנטיות מאוכלוסיות הגיוון בתואר שני בחלוקה לפקולטות בתשפ"ד – נתוני BI

הפקולטה	קבוצות המגוון	תואר שני ללא תזה	תואר שני עם תזה
מדעי החיים	חברה ערבית	73	14
	בוגרי חינוך חרדי	9	7
	יוצאי אתיופיה	1	1
	דור ראשון	33	26
מדעים מדויקים	חברה ערבית	12	11
	בוגרי חינוך חרדי	16	14
	יוצאי אתיופיה	0	1

35	39	דור ראשון	
0	0	חברה ערבית	הנדסה
4	0	בוגרי חינוך חרדי	
1	0	יוצאי אתיופיה	
16	1	דור ראשון	
15	86	חברה ערבית	מדעי החברה
33	82	בוגרי חינוך חרדי	
5	40	יוצאי אתיופיה	
62	529	דור ראשון	
10	39	חברה ערבית	מדעי הרוח
4	15	בוגרי חינוך חרדי	
0	2	יוצאי אתיופיה	
19	54	דור ראשון	
2	7	חברה ערבית	מדעי היהדות
13	22	בוגרי חינוך חרדי	
1	4	יוצאי אתיופיה	
36	74	דור ראשון	
13	35	חברה ערבית	חינוך
16	26	בוגרי חינוך חרדי	
1	5	יוצאי אתיופיה	
35	104	דור ראשון	
0	20	חברה ערבית	משפטים
0	27	בוגרי חינוך חרדי	
0	4	יוצאי אתיופיה	
1	159	דור ראשון	
2	15	חברה ערבית	היחידה הבין-תחומית
3	13	בוגרי חינוך חרדי	
0	9	יוצאי אתיופיה	
14	67	דור ראשון	
67	287	חברה ערבית	סה"כ בהתפלגות לקבוצות גיוון
94	210	בוגרי חינוך חרדי	
10	65	יוצאי אתיופיה	

244	1060	דור ראשון	
415	1622		סה"כ - כללי

להלן, נפרט את התוכניות הקיימות היום באוניברסיטת בר-אילן, ולאחר מכן נפרט את הצעותינו לדרכים לעידוד ההשתלבות של סטודנטיות וסטודנטים מאוכלוסיות הגיוון בתארים מתקדמים.

ה.1. פעילות קיימת והמלצות לפיתוח

- תוכניות אקדמיות קיימות:
- בשלב הגיוס לתואר שני – בכמה מהמחלקות יש קורס למצטיינים ולמצטיינות כבר בתואר ראשון, למשל, במשפטים, במדע המדינה ובסוציולוגיה. קורס כזה מעודד את משתתפיו להתקדם ולהמשיך לתואר שני במחלקה. מומלץ לקיימו בכל מחלקה, בתנאי שישולבו בו גם אוכלוסיות הגיוון (כלומר, מיון לא על פי ציונים אלא על פי מוטיבציה ופוטנציאל).
- תוכנית טרום-לימודים מתקדמים – החל מתשפ"ג, סטודנטים וסטודנטיות לתואר ראשון בשנה ג' יכולים ללמוד עד 12 נ"ז מקורסים של תואר שני, לאו דווקא באותה מחלקה. זאת, בתשלום של שכר לימוד עודף, שמוחזר להם אם הם ממשיכים לתואר שני. מוצע לחשוף את התוכנית לסטודנטים כבר משנתם הראשונה לתואר הראשון. תוכנית זו פתוחה לכולם, לא רק למצטיינים.
- מוצע לתת מלגה ייעודית וייחודית לסטודנטים ולסטודנטיות מאוכלוסיות הגיוון שמתתפים בקורסים בתוכנית זו.
- ארגז כלים לתלמידי מחקר – בית הספר ללימודים מתקדמים (בל"ם) מקיים סדרת הרצאות בזום הפתוחה לכלל תלמידי המחקר. בתשפ"ג התקיימו כ-12 הרצאות, בנושאים כגון דירוג כתבי-העת, איתור כנסים, שליפת מידע וגם הורות ומחקר. בכל הרצאה משתתפים בין 60 ל-300 סטודנטים וסטודנטיות.
- קבוצות שיח – החל מתשפ"ג פועלות שתי קבוצות שיח של דוקטורנטים, בהובלת דוקטורנטים, המקבלים מלגה על פעילות זו.
- קורס חובה בכתיבה אקדמית באנגלית – החל מתשפ"ה, יתקיים קורס חובה לכתיבה אקדמית באנגלית לכלל הסטודנטים והסטודנטיות לתואר שלישי, בהיקף של כ-12 משתתפים בכיתה. כך, בתשפ"ה יפתחו כ-16 קורסים חדשים באנגלית, נוסף על אלו הקיימים עתה.
- תוכניות תמיכה של דיקנט הסטודנטים ולסטודנטיות יוצאי אתיופיה – תמיכה באמצעות מימון של תורמת של אוניברסיטת בר-אילן לתוכנית "פאנה", המעניקה שיעורי עזר, מלגות קיום ועריכת לשון לעבודות.

- תוכנית ההנגשה של המל"ג – מעניקה שכר לימוד לשנה הראשונה של התואר השני ליוצאי אתיופיה וסכום גבוה יותר לתואר מחקרי. המל"ג גם מעניק מלגות תחרותיות בסך 40,000 ש"ח לסטודנטים ולסטודנטיות יוצאי אתיופיה שלומדים לתואר שני מחקרי.

ה.2. פעילות עתידית – הרחבת מענים קיימים ופיתוח מענים חדשים לתארים מתקדמים

- גיוס לתואר שני במכללות שבהן יש ייצוג גבוה של סטודנטים וסטודנטיות מקבוצות הגיוון (לדוגמה, מכללת הדסה, מכון לב, מכון טל) – הפקולטות יערכו גיוס אפקטיבי ופרואקטיבי של מועמדים לתואר שני מקבוצות הגיוון באמצעות ביקורים במכללות להצגת התוכניות לתואר שני. בביקורים אלו ישתתפו סטודנטים וסטודנטיות מאוכלוסיות הגיוון שלומדים לתארים מתקדמים מחקריים ומהווים דוגמה מעוררת השראה להצלחה.
- פתיחת קורסי הכנה למבחני מיון לפסיכולוגיה "מתאם", ולכלכלה Gmat – מבחנים אלה מהווים חסם משמעותי בפני השילוב בלימודי תואר שני, בייחוד לסטודנטים ולסטודנטיות מהחברה הערבית וליוצאי אתיופיה. לפיכך, אוניברסיטת בר-אילן בוחנת את האפשרות לפתוח במערך לתוכניות ייעודיות (מל"י) קורסים להכנה למבחני המיון בסבסוד לאוכלוסיות הגיוון.
- קורס "ללמוד על האקדמיה" או מיומנויות רכות (soft skills) לסטודנטים ולסטודנטיות מקבוצות הגיוון – היום קיימים קורסים כאלה ביחידה ללימודים בינתחומיים, במדעי הרוח ובמדעי המוח, שהקבלה אליהם היא לא על בסיס ציונים, אלא על בסיס ראיון מוטיבציה. קורס כזה, שיעניק נ"ז, יעודד סטודנטים מוכשרים להירשם לתואר שני. את הקורס ירכז חבר סגל מהפקולטה. מוצע לקיים קורס כזה בכל פקולטה.
- עידוד הנחיה לתואר שני ולתואר שלישי – בעיה מרכזית של סטודנטים וסטודנטיות בתארים מחקריים היא למצוא הנחיה. באופן כללי, מנחים מעוניינים להשקיע בסטודנטים ובסטודנטיות שהפוטנציאל שלהם מבטיח, ו"בטוח" יותר להשקיע בסטודנטים המגיעים עם רקע מתאים. רוב המנחים והמנחות נרתעים מהאתגר של קבלת סטודנטים וסטודנטיות שלהערכתם אין ודאות בהצלחתם. הנחייה של סטודנטים עם חוסרים באנגלית ובמתמטיקה למשל, דורשת יותר השקעה מהמנחה מאשר הנחיה של סטודנטים שאינם מתמודדים עם חוסרים שכאלה.

כדי לעודד חוקרות וחוקרים להנחות סטודנטים מקבוצות הגיוון, נפעל באופן משולב:

- הנציבות למגוון ומגדר תערוך סדנאות לסגל אקדמי ומנהלי להעלאת המודעות לחשיבות המגוון ולחסמים המבניים העומדים בפני סטודנטים מקבוצות הגיוון. כך ניצור מערך מנחים מגוון וקשוב שייענה לאתגר ההנחיה ואף יהיה פתוח לקבלת מועמדים ומועמדות שאינם עומדים בסף הקבלה, אך קרובים לו.

- האוניברסיטה תבחן מתן הקלות למנחים של סטודנטים מאוכלוסיות הגיוון בהוראה או במילוי תפקידים אחרים במחלקה.
- האוניברסיטה תבחן את האפשרות להגדיר הנחיה של סטודנטים מאוכלוסיות הגיוון כקריטריון לקבלת בונוס של מצוינות בהוראה, לפי כללי הסכם השכר החדש, שיחול רק מתשפ"ו.
- תגבורים בתואר שני: בפקולטות ה-STEM ובכלכלה יש להציע תגבורים גם בקורסי תואר שני. כדי להעסיק מתגברות איכותיות, יש לדאוג שהמתגברות יקבלו תשלום הוגן, יותר מהמקובל היום.
- הקמת קרן לעריכת לשון – האתגר הקשה ביותר לסטודנטים ולסטודנטיות מאוכלוסיות הגיוון, ובייחוד מהחברה הערבית ויוצאי אתיופיה, הוא הכתיבה של עבודת המחקר בתחומים רבי מלל. בפקולטות כגון משפטים, מדעי החברה, מדעי היהדות ומדעי הרוח יש צורך דחוף בסיוע בעריכת לשון של עבודות המחקר בתואר שני ובתואר שלישי, שסייע מאוד גם למנחה. הנציבות למגוון ומגדר והדיקנט הקימו קרן ראשונית לסיוע בעריכת לשון של עבודות תזה ודוקטורט לאלה שעברית אינה שפת־אמם, כרגע בסכום של 30,000 ש"ח לשנה (סיוע של 4,000 ש"ח לכל פונה). במהלך תשפ"ה נבדוק אם הסכום הזה מספק.
- תמיכה באוריינות ובכתיבה בעברית – בפקולטות הדורשות בקיאות גבוהה בעברית (מדעי הרוח, חלק ממדעי החברה, משפטים) יש צורך בתמיכה בכתיבה בעברית באמצעות סדנאות הממוקדות בכישורי למידה ושפה ספציפיים, גם בתואר שני.
- סדנת מיומנויות רכות לדוקטורנטיות ערביות – נשים הן הרוב בכל אחת מאוכלוסיות הגיוון והן נתקלות בקשיים ייחודיים להן. קושי מרכזי הוא ביציאה לפוסט־דוקטורט המהווה תנאי לקבלת משרה אקדמית. כדי לעודד נשים מאוכלוסיות הגיוון לשאוף לקריירה אקדמית, תיפתח בתשפ"ה תוכנית הכשרה ייעודית לדוקטורנטיות מהחברה הערבית. בתוכנית: מפגש אחת לשלושה שבועות, בנושאים כגון הכרת המסלול האקדמי, חשיבותם של כנסים, ניהול זמן, פרסומים ועוד. את התוכנית ינהל בית הספר ללימודים מתקדמים בשיתוף הנציבות למגוון ומגדר.
- הקמת קרן קבועה למימון נסיעות לכנסים – השתתפות בכנסים במהלך תואר שני ושלישי חיונית כדי לקבל משוב על העבודה המחקרית, לייצר קשרים עם חוקרים בינלאומיים (ואולי גם לקבל הזמנה לפוסט־דוקטורט), להיחשף לאקדמיה בעולם ועוד. היום, הנציבות למגוון ומגדר מעניקה לנשים מלגות סיוע למימון נסיעה לכנסים (עד \$500), פעם אחת בכל תואר, בתנאי של מאצינג מהמחלקה. יש צורך להקים קרן משמעותית, קבועה, לגברים ולנשים, שתסייע במימון יותר כנסים לכל סטודנט וסטודנטית מאוכלוסיות הגיוון ובתקציב גבוה יותר כדי שלא יצטרכו לממן בעצמם את הנסיעות.

ו. הכנה לתעסוקה

ו.1. מנגנונים ופעילות קיימת

גשר לתעסוקה – אוניברסיטת בר-אילן זכתה במרכז על הקמת מרכז גשר אקדמיה-תעסוקה, שהוקם במרס 2023 בשיתוף קרן אדמונד דה רוטשילד ומשרד התעסוקה. מטרת המרכז לסייע לבוגרות ולבוגרי האוניברסיטה להשתלב במשרות איכותיות בשוק העבודה בהתאם להכשרה שקיבלו בעת לימודיהם. לצורך כך, נערכים במרכז מגוון רחב של קורסים ופעילויות, ובהם: קורס אנגלית למטרות קריירה על פי תחומי לימוד, מועדון קריירה בשיתוף LinkedIn, יריד תעסוקה שנתי בשיתוף חברות וארגונים מהמובילים במשק, סיוע בכתיבת קורות חיים, סימולציות VR לקראת ראיונות עבודה ופורטל חיפוש משרות ואיתור בוגרים ובוגרות שלנו מקרב מעסיקים רלוונטיים באמצעות הרשמה בלבד. על פי דרישת המל"ג, 40% מהמשתתפים בפעילויות גשר אקדמיה-תעסוקה הם מאוכלוסיות הגיוון, והמרכז עובד בשיתוף פעולה הדוק עם דקן הסטודנטים.

ו.2. פעילות עתידית – הרחבת מענים קיימים ופיתוח מענים חדשים

- הרחבת שיתוף הפעולה ושימוש במענים הקיימים במרכז גשר אקדמיה-תעסוקה לתוכנית האסטרטגית למצוינות מכלילה.
- יצירת מענה קונקרטי לבוגרי ולבוגרות הפקולטה למשפטים בקורס המסייע בבחינות ללשכת עורכי הדין. מומלץ לבחון עבודה עם ספק חיצוני שיבנה קורס הכנה לבחינות הלשכה לבוגרי תואר ראשון במשפטים, ולסבסד את ההשתתפות מאוכלוסיות הגיוון.

ז. גיוון בסגל אקדמי זוטרי ובכיר ובסגל המנהלי

הגיוון בסגל האקדמי הוא הכרחי מסיבות ברורות של צדק חברתי ושוויון הזדמנויות, אך גם כדי שלסטודנטים וסטודנטיות מקבוצות הגיוון יהיו מודל לחיקוי. כשסטודנטית ערבייה לומדת או כותבת תזה אצל חוקרת ערבייה או במחלקה שיש בה חוקרות וחוקרים ערבים, היא מרגישה יותר שייכות למוסד, ובעיקר מאמינה שהמובילויות האקדמית שלה אינה חסומה ואולי גם היא יכולה להתקדם במוסד לדרגות הסגל.

לצערנו, אוניברסיטת בר-אילן איננה יכולה להתגאות בסגל אקדמי מגוון. מתוך כ-660 חוקרות וחוקרים, רק שבעה הם מהחברה הערבית, ועוד כמה מרצים מהחברה הערבית הם מורים מן החוץ או מתרגלים. אין חברי סגל יוצאי אתיופיה, ורק מעטים מחברי וחברות סגל הם בוגרי החינוך החרדי (גם אין רישום מסודר שלהם). להלן, נדון בנפרד בסגל זוטרי ובסגל בכיר.

1.1. פעילות קיימת – תהליך הגיוון בסגל האקדמי הזוטר באוניברסיטת בר-אילן

מספר העובדים והעובדות בסגל המנהלי מקרב קבוצות אוכלוסיות הגיוון הוא מזערי, וגם בסגל האקדמי הזוטר מספרם מועט יחסית. על פי תוכנית שסוכמה בשיתוף מכון "אקורד – פסיכולוגיה חברתית לשינוי חברתי", המייצגת את הנציבות לשוויון הזדמנויות בעבודה, ובאישור המנכ"ל וסמנכ"ל משאבי אנוש של אוניברסיטת בר-אילן, הוחלט לפעול בשני שלבים:

- בשלב הראשון בוצע מיפוי בכל פקולטה (במדעי החברה – בכל מחלקה) של שיעור חברי וחברות הסגל הזוטר מאוכלוסיות הגיוון בכלל חברי וחברות הסגל, ובאופן יחסי גם בהשוואה למספר הסטודנטים והסטודנטיות מאוכלוסיות הגיוון.
- בשלב השני הוחלט על פעילות הכשרה והנחיה של דקנים וראשי מחלקות בנושא, באמצעות מצגת שתפותח במיוחד לנושא זה, בשאיפה להעלות את מספר המתרגלים ועוזרות מחקר מאוכלוסיות אלה. הפקולטות והיחידות הראשונות שבהן יחל תהליך התערבות יהיו: הפקולטה למשפטים, המחלקה לכלכלה, המחלקה לפיזיקה, המחלקה לפסיכולוגיה וביה"ס לעבודה סוציאלית. הכוונה להתחיל לפעול בנושא בקיץ 2024.

2.2. פעילות עתידית – לגיוון הסגל האקדמי הבכיר

- עידוד אינטנסיבי של חוקרים וחוקרות צעירים מאוכלוסיות הגיוון לצאת לפוסט-דוקטורט, באמצעות הפניה לקרנות המעניקות מלגות, שיחות אישיות, שיחות עם המנחים ועוד. לדוקטורנטיות ערביות נערוך סדנה מיוחדת שמטרתה להדגיש את נושא הפוסט-דוקטורט.
- הקמת קרן קבועה למלגות פוסט-דוקטורט לאוכלוסיות הגיוון. האוניברסיטה תקצה מספר מלגות של 75,000 ש"ח כל אחת לסיוע במימון נסיעה לפוסט-דוקטורט לסטודנטיות וסטודנטים מצטיינים מאוכלוסיות הגיוון שקיבלו הזמנה לפוסט-דוקטורט בחו"ל.
- העלאת המודעות בקרב הסגל לחשיבות של קליטת חברי וחברות סגל מקבוצות הגיוון, מכל הסיבות שנמנו לעיל.
- דרישה מהמל"ג להקצאת שתי מלגות לחוקרות ולחוקרים מכל אוכלוסיות הגיוון (בדומה למלגות מעוף) כל שנה בכל מוסד, או לפחות במוסדות שבהם יש ייצוג חסר של חוקרות וחוקרים מאוכלוסיות אלה.
- עבודה עם קרנות המממנות קליטה של חברי וחברות סגל מאוכלוסיות הגיוון – בימים אלה מתקדם קשר בין אוניברסיטת בר-אילן לקרן ניובאואר, המסייעת במימון חברי סגל בתחומי STEM מהחברה הערבית. באמצעות קרן זו נקלטו בטכניון 9 חוקרים וחוקרות, 4 באוניברסיטה העברית ו-5 בתל אביב. אוניברסיטת בר-אילן מקווה גם היא לעבוד עם הקרן לקליטה של חוקרות וחוקרים מהחברה הערבית בתחומי ה-STEM.

- שקיפות בתהליכי גיוס וקליטה – ממוני הגיוון ישתתפו בפגישות של ועדות איתור וקליטה, יסייעו בניסוח קול קורא שמדגיש את נושא המגוון וינטרו את תהליך האיתור והמיון, שיהיה הוגן מבחינת המגוון. יש ליצור באופן אקטיבי תקנים שמתאימים גם לאוכלוסיות מגוון. למשל, במקרים מסוימים אפשר לציין במכרזים לתקנים כי ידיעת השפה הערבית מהווה יתרון.

3.2 תהליכי גיוון בסגל המנהלי

הקושי העיקרי בגיוון הסגל המנהלי הוא העדר פניות של מועמדים ומועמדות מאוכלוסיות הגיוון למכרזים לתפקידים מנהליים באוניברסיטת בר-אילן. המטרה העיקרית היום היא להרחיב את החשיפה של המכרזים לאוכלוסיות הגיוון. לשם כך, יצרנו קשר עם עמותות כגון "עולים ביחד", המטפלת ביוצאי אתיופיה, כדי לבחון שיתוף פעולה בנושא, בהמשך ננסה ליצור שיתופי פעולה עם עמותות נוספות.

פרק שביעי: תשתיות ומנגנון ניהול

א. תשתיות ומנגנונים קיימים

את תוכנית העבודה שתיגזר מהתוכנית האסטרטגית ינהלו במשותף הנציבות למגוון ומגדר ודיקנט הסטודנטים, ובייחוד מדור אקדמיה וקהילה.

א.1. הנציבות תהיה היחידה המתכללת של נושא המגוון והמגדר

ביולי 2023, הוקמה הנציבות למגוון ומגדר, עם מינויה של פרופ' אורנה ששון-לוי לנציבה למגוון ומגדר. הנציבות למגוון ומגדר ממוקמת בלשכת הנשיא ועודה בתהליכי ארגון, בנייה ולמידה, ובתהליכי תכנון של משרד פיזי. היום, מנהלת את הנציבות ד"ר יעל בר-צדק, במשרה מלאה, ולצדה עובדות:

נעה בן-דב – משרה מלאה, ניהול אדמיניסטרטיבי, בדגש בפעולות בתחום המגדר. שלומית עמיר – מזכירה.

עינת עופר – ניהול מדיה, ברבע משרה.

אינה בלוס-קדוש – עיבוד נתונים, כ-10 שעות בחודש.



א.2. דקן הסטודנטים ומדור אקדמיה וקהילה

מרבית העבודה בתחום של מגוון נעשית בדיקנט הסטודנטים, על ידי דקן הסטודנטים, פרופ' בני שמואלי, ראש המנהל אילנית בטיט ומדור אקדמיה וקהילה, בראשות ד"ר דקלה שר. לצידם, במדור אקדמיה וקהילה:

מר רפעאת סווידאן, יועץ אקדמי לחברה הערבית, מרכז את התוכנית לחברה הערבית.
גב' דינה מנדרוביץ', רכזת תוכנית בוגרי ובוגרות החינוך החרדי.
גב' טזתה גרמאי, רכזת תוכנית יוצאי ויוצאות אתיפיה.
החל משנת תשפ"ה תצטרף אליהם רכזת לדור ראשון להשכלה.
כמו כן פעילות במדור לקידום והצלחת הסטודנט:
דיאנה לויטן, ראש מדור קידום והצלחת סטודנטים.
יוכי חיים – רכזת אקדמית חברתית.
אינה פרוג – יועצת אקדמית ומגישת תמיכה רגשית.

חלוקת העבודה בין הנציבות לדיקנט ברורה: הדיקנט פועל בעיקר בתחום של קבלת הסטודנטים והסטודנטיות מאוכלוסיות הגיוון (תנאי קבלה חלופיים, תוכנית פוירשטיין, ראויים לקידום), תמיכה ומעטפת בתואר ראשון וניהול תוכניות הידברות יהודים-ערבים.

הנציבות היא גוף קובע מדיניות, ממליץ ומייעץ, ולעתים מנהל פרויקטים בתואר שני ושלישי, או פרויקטים שהתקבלו תרומות בעבורם לנציבות (למשל, קורס ההדרכה במעונות הסטודנטים). הנציבה למגוון ומגדר עובדת ישירות מול נשיא האוניברסיטה, והחלטות מכרעות (כגון, התוכנית האסטרטגית) מובאות לפורום נמ"ר – נשיא, מנכ"ל, רקטור, ומתקבלות בפורום זה, בשיתוף פעולה מלא עם הדיקנט..

בזכות חלוקת העבודה הברורה, ותוך כדי בניית שיתופי פעולה משמעותיים, קיים היום ממשק חזק בין הנציבות ובין מדור אקדמיה וקהילה, ואנחנו צופות שהממשק יתחזק, החלטות מדיניות יתקבלו יחד וכמה מהפרויקטים ינוהלו במשותף.

א.3. יחידות אוניברסיטאיות אחרות

נוסף על כך, רוב העבודה תיעשה, וכבר נעשית, ביחידות אחרות באוניברסיטה, כגון אגודת הסטודנטים (קורס למנהיגות יהודית-ערבית לנשים מטעם קרן רוטשילד), המערך לתוכניות ייעודיות (המכינות), בית הספר ללימודים מתקדמים, המחלקות השונות ועוד.

ב. פעילות עתידית – הרחבת תשתיות ומנגנונים

ב.1. ועדת היגוי לנושא "מצוינות מכלילה"

הקמת ועדת היגוי לנושא "מצוינות מכלילה" שחבריה וחברותיה הם:

פרופ' בני שמואלי, דקן הסטודנטים
פרופ' אורנה ששון-לוי, הנציבה למגוון ומגדר
ד"ר דקלה שר, ראש מדור אקדמיה וקהילה
ד"ר יעל בר-צדק, מנהלת הנציבות

הוועדה תיפגש אחת לשבועיים באופן קבוע, כדי לקבל החלטות וכן להבטיח את המשכיותה של הפעולה לטובת אוכלוסיות הגיוון בקרב הסגל והציבור הסטודנטיאלי. קיומה של הוועדה יבטיח את המשך שיתוף הפעולה בין הנציבות ובין הדיקנט.

ב.2. ממוני גיוון פקולטיים

- מינוי ממוני גיוון בכל פקולטה – בהתייעצות עם הדקנים, ימונו ממוני גיוון בכל פקולטה, ואם יש צורך (למשל, בפקולטה גדולה כגון למדעי החברה), ימונו לפחות שני ממוני גיוון, ממונה לכל חמש מחלקות. ממוני הגיוון יהוו את מנגנון ההטמעה של מדיניות האוניברסיטה ליחידות השונות, ואלה יהיו תפקידיהם:
- ליווי הסטודנטים והסטודנטיות מאוכלוסיות הגיוון, מעקב אחרי הקשיים, החסמים וההישגים שלהם.
- השתתפות בתהליכי קבלת החלטות בקשר לקבלת סטודנטים מאוכלוסיות הגיוון שאינם עומדים ברף הקבלה לפקולטה (ועדת חריגים).
- קיום קבוצות תמיכה פקולטטיות לסטודנטים ולסטודנטיות מאוכלוסיות הגיוון בתואר ראשון ובתואר שני.
- סיוע לסטודנטים ולסטודנטיות מאוכלוסיות הגיוון בתארים מחקרניים במציאת הנחיה ראויה.
- השתתפות בתהליכי גיוון בסגל האקדמי והמנהלי של הפקולטה.
- בשלב זה, ממוני הגיוון לא יקבלו תגמול כלכלי, אולם הנציבות תהיה אחראית להעניק להם הכשרה ראויה לתפקיד ולתגמל אותם בימי גיבוש, בהעשרה, בלמידה ודרכים נוספות (ראו בפרק "מרחב משותף בקמפוס", עמ' 21-24).
- הכשרות סגל – הנציבות תפתח מערך רחב של הכשרות סגל, בדומה לסדנה שערכנו בשנים הקודמות בנושא זיהוי הטיות מגדריות בלתי מודעות. מטרת הסדנאות יהיה להציג את חשיבות נושא המגוון ולהעלות למודעות היבטים שונים של הנושא, ובהם: היתרונות של גיוון אוכלוסיית

הסטודנטים, החשיבות של העסקת סטודנטים וסטודנטיות מאוכלוסיות הגיוון כעוזרי מחקר ומתרגלים, החיוניות של הנחיה שלהם בתארים מתקדמים והדרכים להעשיר את מגוון הסגל האקדמי והמנהלי. הסדנה תיבנה בסיוע של מכון אקורד, שינהל את הסדנה עם מנחות מהנציבות ומהאוניברסיטה.

- בחינה ארוכת טווח לתגמול מחלקות על שילוב אוכלוסיות הגיוון – בכוונת האוניברסיטה לבחון כיצד לתגמל ולתמרץ מחלקות שיציגו שיפור במדדי הגיוון וההכללה, ובכלל זה הגדלת מספר הסטודנטיות והסטודנטים בכל המחלקות ובכל התארים, יותר סטודנטיות וסטודנטים מאוכלוסיות הגיוון בתארים מתקדמים בדגש בתואר שני מחקרי, העסקת מתרגלים, עוזרי מחקר וסגל זוטור מאוכלוסיות הגיוון ושילוב חוקרות וחוקרים מאוכלוסיות הגיוון בסגל הבכיר.

סיכום

במסמך זה, "מתכונות ההנגשה למצינות מכלילה", הוצגה האסטרטגיה של אוניברסיטת בר-אילן להנגשת ההשכלה הגבוהה לסטודנטיות וסטודנטים מקבוצות הגיוון: בוגרות ובוגרי החינוך החרדי, יוצאי ויוצאי אתיופיה, סטודנטים וסטודנטיות מהחברה הערבית וסטודנטים וסטודנטיות בני הדור הראשון להשכלה גבוהה. התוכנית שמה דגש על שילובם של סטודנטיות וסטודנטים מאוכלוסיות הגיוון בתואר הראשון ובתארים מתקדמים מחקריים במחלקות המבוקשות ביותר ובתחומי לימוד המדורגים ברמות א' ו ב'. אנו מציעים להוביל תהליכים אלה באמצעות פיתוח מענים אקדמיים ייחודיים החל משלב הלימודים בתיכון ועד שלב היציאה לפוסט-דוקטורט. לצד הכלים האקדמיים מדגישה התוכנית את חשיבות יצירתו של קמפוס בטוח ומכיל, המאפשר תחושת שייכות בקמפוס עבור כלל הסטודנטים והסטודנטיות, במטרה לטפח מפגש בעל ערך בין קבוצות האוכלוסייה השונות.

בעזרת תוכנית זו, אנו שואפים לאפשר לכל סטודנט וסטודנטית, למצות את הפוטנציאל האקדמי שלהם ולהשתלב בעולם האקדמיה והמחקר תוך התייחסות לרקע התרבותי, הלאומי והדתי והפיכתו למקור ידע בעל ערך. כך, התוכנית שמה לעצמה למטרה לשפר את המוביליות החברתית של הקבוצות השונות ולצמצם פערים. בכך, תוכל האוניברסיטה לתרום באופן משמעותי לחיזוק החברה הישראלית ולהכשרת דור חדש של מנהיגות אקדמית וחברתית.

כאוניברסיטה ששמה לעצמה למטרה לשלב בין ערכים אקדמיים למסורת יהודית, בר-אילן רואה חשיבות גדולה בטיפוח מצינות מכלילה בקרב כלל הסטודנטיות והסטודנטים הבאים בשעריה, מתוך דגש על אחריות חברתית וקהילתית. בזכות התשתיות הקיימות, המחויבות לערכי הגיוון וההכללה והשילוב של בני קבוצות הגיוון עד כה, אוניברסיטת בר-אילן נמצאת בעמדה מצוינת להוביל את השינוי הנדרש ולשמש דוגמה למצינות מכלילה במערכת ההשכלה הגבוהה בישראל.

ביחד, נשפיע על המחר, היום.

אוניברסיטת בר־אילן

